

T.C
BOR KAYMAKAMLIđI
ŐEHİT HALİL AKKOĐ ANAOKULU MÜDÜRLÜĐÜ



ŐEHİT HALİL AKKOĐ ANAOKULU
2024-2028 STRATEJİK PLANI



Öğretmenler; Yeni Nesil Sizin Eseriniz Olacaktır.

Mustafa Kemal Atatürk

M. Atatürk

Okul/Kurum Bilgileri

İli: NİĞDE	İlçesi: BOR		
Adres: Toplu Konut Mah. Yavuz Sultan Selim Cad. 279 Sok. No:12	Coğrafi Konum(link)	https://maps.app.goo.gl/Kcxe7YAkWjzvRbC7	
Telefon Numarası: 0 388 223 04 60	Faks Numarası:		
e- Posta Adresi: 966669@meb.k12.tr	Web sayfası adresi:	http://sehithalilakkocanaokulu@meb.k12.tr	
Kuru m Kodu: 966669	Öğretim Şekli:	Normal Eğitim	

SUNUŞ

Şehit Halil Akkoç Anaokulu, eğitim ve öğretim işlerini mevzuatına göre yapmak, okul öncesi eğitim yönetmeliği ve yeni eğitim programının beklentileri doğrultusunda okul öncesi eğitimi düzenlemek ve uygulamakla görevli, MEB'e bağlı bir kurumdur.

Ülkemizde son yıllarda yapılan yasal düzenlemelerle kamu yönetiminde radikal sayılabilecek bir reform çabası göze çarpmaktadır. Bu reformlar yeni kamu yönetimi ilkeleri ve AB hedefleriyle uyumlu bir biçimde yerel ve merkezi idareleri yeni araç ve yöntemlerle tanıştırmak onları stratejik düşünmeye, sonuç odaklı ve performansa dayalı bir hesap verme sorumluluğuna yöneltmektedir. Bu araç ve yöntemlerin belki de en önemlisi reform niteliğindeki yasal düzenlemelerden biri olan 5018 sayılı Kamu Mali Yönetim ve Kontrol Kanunu ile mevzuata giren stratejik planlama kavramıdır.

Kanunda stratejik plan "Kamu idarelerinin orta ve uzun vadeli amaçlarını, temel ilke ve politikalarını, hedef ve önceliklerini, performans ölçütlerini, bunlara ulaşmak için izlenecek yöntemler ile kaynak dağılımlarını içeren plan" olarak tanımlanmış, yerel ve merkezi kamu idarelerine stratejik plan hazırlanması yükümlülüğü getirilmiştir.

5018 sayılı Kamu Mali Yönetimi ve Kontrol Kanunu'nun öngördüğü işlevleri görebilecek, DPT'nin "Kamu Kuruluşları İçin Stratejik Planlama Kılavuzu ile Stratejik Planlamaya İlişkin Usul ve Esaslar Hakkında Yönetmelik" de açıklanan kapsam ve yöntem gereklerini yerine getirebilecek bir stratejik planlama sürecinin tasarlanması ve işletilmesi gerekmektedir. Şehit Halil Akkoç Anaokulu Müdürlüğü olarak stratejimizi belirlerken bu plan doğrultusunda, emin adımlarla ilerleyerek, başarılı olmayı hedefleyen bir misyonu benimsedik. Biliyoruz ki başarı planlayarak, kendine güvenerek ve arkada bıraktıklarımızdan ders çıkararak, geleceğe yönelik çalışmalarımızla gerçekleşeceğinden eminiz. Bu çaba ile öğretmen ve öğrencilerimizi durağan bir eğitim anlayışından kurtarıp öğrendiklerini hayatın her evresine aktif bir şekilde uygulayabilme yeteneği kazandırmayı da kendimize vizyon edinmekteyiz.

Bu düşünceler içinde planımızda emeği geçen okulumuz personeline katkılarından dolayı teşekkür ediyorum, Şehit Halil Akkoç Anaokulu Müdürlüğü Stratejik planının okulumuza yeni bir vizyon kazandırmasını temenni ediyorum.

Nur ULUSOY
OKUL MÜDÜRÜ

İÇİNDEKİLER

ŞEHİT HALİL AKKOÇ ANAOKULU.....	1
2024-2028 STRATEJİK PLANI	1
SUNUŞ.....	i
1. GİRİŞ VE STRATEJİK PLANIN HAZIRLIK SÜRECİ.....	1
1.1. Strateji Geliştirme Kurulu ve Stratejik Plan Ekibi	1
1.2. Planlama Süreci:	1
2. DURUM ANALİZİ.....	2
2.1. Kurumsal Tarihçe.....	2
2.2. Uygulanmakta Olan Stratejik Planın Değerlendirilmesi.....	3
2.3. Yasal Yükümlülükler ve Mevzuat Analizi.....	4
2.4. Üst Politika Belgeleri Analizi	6
2.5. Faaliyet Alanları ile Ürün/Hizmetlerin Belirlenmesi.....	8
2.6. Paydaş Analizi.....	11
2.7. Okul/Kurum İçi Analiz	15
2.8. Çevre Analizi (PESTLE).....	24
2.9. GZFT Analizi.....	25
2.10. Tespit ve İhtiyaçların Belirlenmesi	28
3. GELECEĞE BAKIŞ	29
3.1. Misyon.....	29
3.2. Vizyon.....	29
3.3. Temel Değerler	29
4. AMAÇ, HEDEF VE PERFORMANS GÖSTERGESİ İLE STRATEJİLERİN BELİRLENMESİ	30
4.1. Amaçlar.....	30
4.2. Hedefler	30
4.3. Stratejilerin Belirlenmesi.....	38
4.4. Maliyetlendirme.....	38
5. İZLEME VE DEĞERLENDİRME	39
6. EKLER.....	40
6.1. Öğretmen Anketleri	40
6.2. Veli Anketleri	41

TABLO VE GRAFİKLER

Tablo 1. Strateji Geliştirme Kurulu ve Stratejik Plan Ekibi Tablosu.....	1
Tablo 2. Yasal Yükümlülükler ve Mevzuat Analizi.....	4
Tablo 3. Üst Politika Belgeleri Analizi Tablo.....	7
Tablo 4. Faaliyet Alanlar/Ürün ve Hizmetler Tablosu.....	8
Tablo 5.Paydaşlar Matrisi Tablosu 1.....	11
Tablo 6.Paydaşlar Matrisi Tablosu 2.....	12
Tablo 7.Paydaşlar Matrisi Tablosu 3.....	12
Tablo 8. Öğretmen Anketi Analiz Sonuçları.....	13
Tablo 9. Öğretmen Anketi Analiz Sonuçları Oranları	13
Tablo 10.Veli Anketi Analiz Sonuçları	14
Tablo 11. Veli Anketi Analiz Sonuçları Oranları.....	14
Tablo 12.Okul Öğrenci Sayıları.....	15
Tablo 13. Okul Öğretmen Kadrosu Eğitim, Kariyer Durumu.....	15
Tablo 14. Teşkilat Şeması.....	16
Tablo 15. Çalışanların Görev Dağılımı.....	17
Tablo 16. İdari Personelin Hizmet Süresine İlişkin Bilgiler	18
Tablo 17. Okul/Kurumda Oluşan Yönetici Sirkülasyonu Sayısı.....	18
Tablo 18. İdari Personelin Katıldığı Hizmet İçi Programları.....	18
Tablo 19. Öğretmenlerin Hizmet Süreleri (Yıl İtibarıyla).....	18
Tablo 20. Kurumda Gerçekleşen Öğretmen Sirkülasyonunun Sayısı.....	19
Tablo 21. Öğretmenlerin Katıldığı Hizmet İçi Eğitim Programları.....	19
Tablo 22. Kurumdaki Mevcut Hizmetli/ Memur Sayısı.....	19
Tablo 23. Çalışanların Görev Dağılımı.....	19
Tablo 24. Okul/kurum Rehberlik Hizmetleri.....	20
Tablo 25. Teknolojik Araç-Gereç Durumu.....	21
Tablo 26. Fiziki Mekân Durumu.....	21
Tablo 27. Kaynak Tablosu.....	21
Tablo 28. Harcama Kalemler.....	22
Tablo 29. Gelir-Gider Tablosu.....	22
Tablo 30. Öğretmen Öğrenci Durumu	23
Tablo 31. Okulda Yıllara Göre Personel İzin Durumları.....	23
Tablo 32. Okul Personeli Tarafından Yürütülen Bilimsel Çalışmalar	23
Tablo 33. Okulun Katıldığı Proje Durumu.....	24
Tablo 34. Okul Sosyal Faaliyet Tablosu	24
Tablo 35. PESTLE Analiz Tablosu.....	25
Tablo 36. GZFT Stratejileri.....	26
Tablo 37. Tespit ve İhtiyaçları Belirlenmesi.....	28
Tablo 38.Amaç, Hedef, Gösterge ve Stratejilere İlişkin Kart 1.1	31
Tablo 39.Amaç, Hedef, Gösterge ve Stratejilere İlişkin Kart 1.2.....	32
Tablo 40.Amaç, Hedef, Gösterge ve Stratejilere İlişkin Kart 1.3.....	34
Tablo 41.Amaç, Hedef, Gösterge ve Stratejilere İlişkin Kart 2.1.....	36
Tablo 42.Amaç, Hedef, Gösterge ve Stratejilere İlişkin Kart 3.1.....	37
Tablo 43. Tahmini Maliyet Tablosu.....	38
Tablo 44. İzleme ve Değerlendirme Süreci	39

TANIMLAR

Okul öncesi eğitim; isteğe baęlı olarak zorunlu ilköęretim aęına gelmemiř 36–72 ay grubundaki çocukların eęitimini kapsar. Okul öncesi eęitim kurumları, baęımsız anaokulları fiziki kapasitesi uygun örgün ve yaygın eęitim kurumları bünyesinde ana sınıfları olarak açılmaktadır.

Hizmet ii eęitim; üretim ve hizmette etkililięin, verimin, kalitenin yükseltilmesi, ürünün üretimi ve tüketimi sürecinde meydana gelebilecek hataların ve kazaların azaltılması, maliyetlerin düşürülmesi, satış ve hizmet sunumunda nitel ve nicel yönden gelişmenin sağlanması, kârların yükseltilmesi, vergi gelirlerinin ve tasarruflarının artırılması amacıyla iş gücüne verilen temel meslek ve beceri eęitimi yanında iş görene alıřma hayatı süresince de bilgi, beceri ve davranıř ve verim düzeyini yükseltici plânlı eęitim etkinlikleridir.

Uzaktan Eęitim; her türlü iletiřim teknolojileri kullanılarak zaman ve mekân baęımsız olarak insanların eęitim almalarının sağlanmasıdır.

Hedef Kartı; kurumların gelişim hedeflerini içeren karttır. Tüm hedeflerin hedef aęırlıkları bu kart üzerinde belirlenir. Hedef belirleme, hedef izleme ve hedef güncelleme faaliyetleri yönetici ve alıřan tarafından bu kart üzerinde gerçekleştirilir.

Performans göstergesi bir tür performans ölçümüdür. Performans göstergesi, bir kurumun projeleri, kampanyaları, ürün ya da hizmetleri ve benzeri ile ilgili etkinliklerinin gerçekleştirilmesinde sağlanan başarı derecesi hakkında bir veri oluşturur.

1. GİRİŞ VE STRATEJİK PLANIN HAZIRLIK SÜRECİ

1.1. Strateji Geliştirme Kurulu ve Stratejik Plan Ekibi

Strateji Geliştirme Kurulu: Okul müdürünün başkanlığında, bir okul müdür yardımcısı, bir öğretmen ve okul/aile birliği başkanı ile bir yönetim kurulu üyesi olmak üzere 5 kişiden oluşan üst kurul kurulur.

Stratejik Plan Ekibi: Okul müdürü tarafından görevlendirilen ve üst kurul üyesi olmayan müdür yardımcısı başkanlığında, belirlenen öğretmenler ve gönüllü velilerden oluşur.

Tablo 1. Strateji Geliştirme Kurulu ve Stratejik Plan Ekibi Tablosu

Strateji Geliştirme Kurulu Bilgileri		Stratejik Plan Ekibi Bilgileri	
Adı Soyadı	Ünvanı	Adı Soyadı	Ünvanı
Nur ULUSOY	OKUL MÜDÜRÜ	Emine GÖZET YAYLA	MÜDÜR YARD.
Rabia EROĞLU	ÖĞRETMEN	Nuray BOZTEPE	ÖĞRETMEN
Nagehan GÖL	ÖĞRETMEN	İrem KULA	ÖĞRETMEN
Meltem IŞIK	OKUL AİLE BİRLİĞİ BAŞKANI	Sema Nur DOĞANAY	ÖĞRETMEN
Sevgi ADIGÜZEL	OKUL AİLE BİRLİĞİ YÖNETİM KURULU ÜYESİ	Özlem ERGÜL	GÖNÜLLÜ VELİ

1.2. Planlama Süreci:

2024-2028 dönemi stratejik plan hazırlanma süreci Strateji Geliştirme Kurulu ve Stratejik Plan Ekibi'nin oluşturulması ile başlamıştır. Ekip tarafından oluşturulan çalışma takvimi kapsamında ilk aşamada durum analizi çalışmaları yapılmış ve durum analizi aşamasında, paydaşlarımızın plan sürecine aktif katılımını sağlamak üzere paydaş anketi, toplantı ve görüşmeler yapılmıştır. Durum analizinin ardından geleceğe yönelim bölümüne geçilerek okulumuzun/kurumumuzun amaç, hedef, gösterge ve stratejileri belirlenmiştir.

2. DURUM ANALİZİ

Stratejik planlama sürecinin ilk adımı olan durum analizi, okulumuzun/kurumumuzun “neredeyiz?” sorusuna cevap vermektedir. Okulumuzun/kurumumuzun geleceğe yönelik amaç, hedef ve stratejiler geliştirebilmesi için öncelikle mevcut durumda hangi kaynaklara sahip olduğu ya da hangi yönlerinin eksik olduğu ayrıca, okulumuzun/kurumumuzun kontrolü dışındaki olumlu ya da olumsuz gelişmelerin neler olduğu değerlendirilmiştir. Dolayısıyla bu analiz, okulumuzun/kurumumuzun kendisini ve çevresini daha iyi tanınmasına yardımcı olacak ve stratejik planın sonraki aşamalarından daha sağlıklı sonuçlar elde edilmesini sağlayacaktır.

2.1. Kurumsal Tarihçe

Okulumuz 06.09.2007 tarihinde; Toplu Konut İdaresi tarafından Toki Konutları içerisinde tip projeye uygun olarak Özel İdare tarafından yaptırılmıştır.. “ A “ Tipi bir okuldur. 2007/2008 Eğitim yılında 55 öğrenci ile hizmete girmiştir. Okul Öncesi Eğitimi Yönetmeliği gereği 36-72 ay çocuklarına hizmet vermektedir.

Okulumuz arsasının toplam yüzölçümü 5341 metrekaredir. Kapalı alan 1305 metrekaredir. Okulumuz bodrum, giriş ve 1.kat olmak üzere iki katta hizmet verecek şekilde inşa edilmiştir. Giriş katta; 2 derslik, 2 Öğrenci Lavabosu, 1 etkinlik odası, 1 Personel Lavabosu,1 yemekhane,1 mutfak ve bir depo bulunmaktadır. Bodrum katta; depo, kazan dairesi, sığınak, atölye sınıfı, su deposu ve 2 adet lavabo bulunmaktadır. Birinci katta; 3 derslik,1 öğretmenler odası,1 kitap merkezi,1 çok amaçlı salon,2 öğrenci lavabosu,2 idari oda bulunmaktadır.

Okul bahçesi geniş bir alanda bulunmasından dolayı dört tarafı tel örgü ile çevrilmiştir. İçerisinde trafik eğitim pisti, çocuk oyun parkı, kamelya vardır. Ağaçlandırma çalışmaları yapılmaktadır. Bahçe alanının sulanması şebeke suyundan yapılmaktadır. Bu da ağaçlandırma ve çimlendirme çalışmalarımızı etkilemektedir.

2023-2024 Eğitim öğretim yılında 5 şubede 108 öğrenci ile eğitim öğretim faaliyetleri devam etmektedir. Okulumuzda kadrolu 1 müdür (kadrolu) 1 müdür yardımcısı (kadrolu) 5 okul öncesi öğretmeni, 1 memur, 1 iş-kur personeli görev yapmaktadır.

2.2. Uygulanmakta Olan Stratejik Planın Değerlendirilmesi

Şehit Halil Akkoç Anaokulu Müdürlüğünün 2019 - 2023 Stratejik Planı; “Eğitim Öğretime Erişimin Artırılması, Eğitim Öğretimde Kalitenin Artırılması ve Kurumsal Kapasitenin Geliştirilmesi” temalarını içermektedir. 1. temada 1, 2. temada 1, 3. temada 1 amaç belirlenmiştir. 1. amaçta 1 hedef, 2. amaçta 3 hedef, 3. amaçta 1 hedef olmak üzere toplamda 3 amaç ve 5 hedeften oluşmaktadır. Planda yer alan amaç hedefleri gerçekleştirmek için belirlenen tedbir ve stratejilerin tamamına yakını uygulanmıştır.

Şehit Halil Akkoç Anaokulu 2019-2023 Stratejik Planı, 5 yıl boyunca uygulanmış, öngördüğümüz amaç ve hedeflerin önemli çoğunluğuna ulaşılmıştır. Planda “Okulumuzu kayıt bölgesinde en iyi şekilde tanıtarak öğrenci sayımızı artırmak. Küçük yaş grubu öğrenci sayılarında yaygınlaşmayı sağlamak.” olarak belirlenen 1. Amaç ve buna bağlı olarak tespit edilen “Plan sonuna kadar okulumuzun bulunduğu çevredeki dezavantajlı öğrenciler başta olmak üzere bölgemizde ve şehir merkezinde ikamet eden daha fazla öğrenciye hizmet vermek, okulumuzdaki 3 ve 4 yaş öğrenci sayısının artırılması için çalışmak” hedefi doğrultusunda 2019-2020 eğitim öğretim yılında 103 olan toplam öğrenci sayısı 2023-2024 eğitim öğretim yılında 108 olarak güncellenmiştir. Kayıtlı öğrenci sayısında büyük bir artış gözlenemiyor olsa da mevcut öğrenci sayısının altına düşülmediği gözlenmektedir. Bu amacımız doğrultusunda belirlenen hedefe tam olarak ulaşamama sebebi olarak öngörülmeyen bir kriz durumu olarak ortaya çıkan 2020 yılı mart ayından sonra başlayan pandemi süreciyle okulların kapatılması, sosyal etkileşimin azalması izolasyonların artması, çevrimiçi uygulamaların sınırlı hedef kitleye hitap edebilmesi gibi olumsuzluklar tüm dünyayı ve ülkemizi her alanda etkilediği gibi okulumuzun eğitim öğretim faaliyetlerini de olumsuz etkilenmiştir.

Planda “Okul öncesi eğitim kurumlarına devam eden çocukların zengin öğrenme deneyimleri arayıcılığı ile sağlıklı büyümelerini; motor, sosyal-duygusal, dil ve bilişsel gelişim alanlarında gelişimlerinin en üst düzeye ulaşmasını, öz bakım becerilerini kazanmalarını ve ilkokula hazır olmalarını sağlayarak. 21. yüzyıl öğretim becerilerini ve eğitimde yeni yaklaşımları okulumuzda uygulamak.” olarak belirlenen 2. Amaç ve bu amaç doğrultusunda belirlenen “Plan dönemi sonuna kadar her yıl tüm öğrencilerimizin en az 1 sosyal, kültürel ve sportif faaliyete katılımı sağlanarak öğrencilerimizin tüm gelişim alanlarını desteklemek. Stem, kodlama, işbirlikçi öğrenme ve proje tabanlı öğrenme etkinliklerini uygulamak.”, “Okul- veli işbirliğini geliştirerek velilerimizin okul yönetimine, sınıf içi eğitim etkinliklerine ve ebeveyn eğitimlerine olan aktif katılımını arttırmak, velilerimizi Okul Öncesi Eğitim ve okulda yapılan çalışmalar konusunda bilinçlendirmek.”, “Kurumdaki hizmet, kalite ve verimliliği artırmak için yaşam boyu öğrenme anlayışı çerçevesinde, içinde bulunduğumuz çağın eğitim anlayışı ilkelerine uygun insan kaynakları yönetimi sistemi kurmak, bilimsel yöntemlerle belirlenen

ihtiyaçlara yönelik kurumun faaliyet alanlarını destekleyecek hizmet içi eğitimler ile seminer/konferanslara personelin katılımını sağlamak ve çeşitli projeler geliştirmek.” olarak tespit edilen 3 hedefimize ulaşılmıştır. Hedeflerimize ulaşmak için 2019 yılından bu yana 11 tane e- twinnig projesinde yer almış olup il bazında düzenlenen yarışmalara katılarak derece almış durumdayız. Okulumuz sınıf dışı sosyal etkinliklere önem vererek okul dışına çeşitli geziler düzenlemiştir. Okulumuz 2021-2022 eğitim öğretim yılında STEM Anaokulu ve e- twinnig Anaokulu etiketlerini almış bulunmaktadır. 21. Yüzyıl becerileri ve eğitimde farklı yaklaşımlar uygulayarak çağın gerektirdiği şekilde öğrencilerimizi geleceğe en iyi şekilde hazırlamaktayız.

Planda “Kurumsallaşma düzeyini yükseltecek, eğitime erişimi ve eğitimde kaliteyi artıracak etkin ve verimli işleyen bir kurumsal yapıyı tesis etmek için; mevcut beşeri, fiziki ve mali alt yapının güçlendirilip; eğitim-öğretim ortamlarını teknolojik araç ve gereç ve materyaller ile donatarak kapasiteyi geliştirmek.” Olarak belirlenen 3. Amaç ve bu doğrultuda tespit edilen “Plan dönemi sonuna kadar, okul ve eğitim ortamlarının teknolojik araç-gereç ve eğitim materyalleri eksikliklerini gidermek ve güncellemek.” Hedefimize genel anlamda ulaşılmıştır. Bu amaç doğrultusunda 2022-2023 eğitim öğretim yılında okulumuzun 8 adet olan okul kamera güvenlik sistemi yenilenerek 16 adet olarak güncellenmiştir. Fakat mali kaynaklardaki yetersizlikten dolayı okulun bahçe peyzaj düzenlemesinde istenilen sonuca ulaşılamamıştır.

2.3. Yasal Yükümlülükler ve Mevzuat Analizi

Şehit Halil Akkoç Anaokulu, Bor İlçe Milli Eğitim Müdürlüğümüzün tabi olduğu tüm yasal yükümlülüklere uymakla mükelleftir. Bunların dışında ilkökul düzeyinde yükümlülük arz eden mevzuat, Mevzuat analizi tablosunda gösterilmiştir.

Tablo:2 Yasal Yükümlülükler ve Mevzuat Analizi

YASAL YÜKÜMLÜLÜK (GÖREVLER)	DAYANAK(KANUN, YÖNETMELİK, GENELGE, YÖNERGE)
Atama	657 Sayılı Devlet Memurları Kanunu
	Milli Eğitim Bakanlığına Bağlı Okul ve Kurumların Yönetici ve Öğretmenlerinin Norm Kadrolarına İlişkin Yönetmelik
	Milli Eğitim Bakanlığı Eğitim Kurumları Yöneticilerinin Atama ve Yer Değiştirmelerine İlişkin Yönetmelik
	Milli Eğitim Bakanlığı Öğretmenlerinin Atama ve Yer Değiştirme Yönetmeliği
Ödül, Disiplin	Devlet Memurları Kanunu
	6528 Sayılı Milli Eğitim Temel Kanunu İle Bazı Kanun ve Kanun Hükmünde Kararnemelerde Değişiklik Yapılmasına Dair Kanun
	Milli Eğitim Bakanlığı Personeline Başarı, Üstün Başarı ve Ödül Verilmesine Dair Yönerge
	Milli Eğitim Bakanlığı Disiplin Amirleri Yönetmeliği

Okul Yönetimi	1739 Sayılı Milli Eğitim Temel Kanunu
	Milli Eğitim Bakanlığı İlköğretim Kurumları Yönetmeliği
	Milli Eğitim Bakanlığı Okul Aile Birliği Yönetmeliği
	Milli Eğitim Bakanlığı Eğitim Bölgeleri ve Eğitim Kurulları Yönergesi
	MEB Yönetici ve Öğretmenlerin Ders ve Ek Ders Saatlerine İlişkin Karar
	Taşınır Mal Yönetmeliği
Eğitim-Öğretim	Anayasa
	1739 Sayılı Milli Eğitim Temel Kanunu
	222 Sayılı İlköğretim ve Eğitim Kanunu
	6287 Sayılı İlköğretim ve Eğitim Kanunu ile Bazı Kanunlarda Değişiklik Yapılmasına Dair Kanun
	Milli Eğitim Bakanlığı İlköğretim Kurumları Yönetmeliği
	Milli Eğitim Bakanlığı Eğitim Öğretim Çalışmalarının Planlı Yürütülmesine İlişkin Yönerge
	Milli Eğitim Bakanlığı Öğrenci Yetiştirme Kursları Yönergesi
	Milli Eğitim Bakanlığı Ders Kitapları ve Eğitim Araçları Yönetmeliği
	Milli Eğitim Bakanlığı Öğrencilerin Ders Dışı Eğitim ve Öğretim Faaliyetleri Hakkında Yönetmelik
	Milli Eğitim Bakanlığı Personel İzin Yönergesi
Personel İşleri	Devlet Memurları Tedavi ve Cenaze Giderleri Yönetmeliği
	Kamu Kurum ve Kuruluşlarında Çalışan Personelin Kılık Kıyafet Yönetmeliği
	Memurların Hastalık Raporlarını Verecek Hekim ve Sağlık Kurulları Hakkındaki Yönetmelik
	Milli Eğitim Bakanlığı Personeli Görevde Yükseltme ve Unvan Değişikliği Yönetmeliği
	Öğretmenlik Kariyer Basamaklarında Yükseltme Yönetmeliği
	Resmi Mühür Yönetmeliği
Mühür, Yazışma, Arşiv	Resmi Yazışmalarda Uygulanacak Usul ve Esaslar Hakkındaki Yönetmelik
	Milli Eğitim Bakanlığı Evrak Yönergesi
	Milli Eğitim Bakanlığı Arşiv Hizmetleri Yönetmeliği
	Milli Eğitim Bakanlığı Rehberlik ve Psikolojik Danışma Hizmetleri Yönet.
Rehberlik ve Sosyal Etkinlikler	Okul Spor Kulüpleri Yönetmeliği
	Milli Eğitim Bakanlığı İlköğretim ve Ortaöğretim Sosyal Etkinlikler Yönetmeliği
	Milli Eğitim Bakanlığı İlköğretim Kurumları Yönetmeliği
Öğrenci İşleri	Milli Eğitim Bakanlığı Demokrasi Eğitimi ve Okul Meclisleri Yönergesi
	Okul Servis Araçları Hizmet Yönetmeliği
	Milli Eğitim Bakanlığı Kurum Tanıtım Yönetmeliği
İsim ve Tanıtım	Milli Eğitim Bakanlığına Bağlı Kurumlara Ait Açma, Kapatma ve Ad Verme Yönetmeliği
	Sabotajlara Karşı Koruma Yönetmeliği
Sivil Savunma	Binaların Yangından Korunması Hakkındaki Yönetmelik
	Daire ve Müesseseler İçin Sivil Savunma Kılavuzu

2.4. Üst Politika Belgeleri Analizi

2024-2028 Stratejik Plan hazırlıkları kapsamında Üst Politika Belgeleri incelenerek belirlenen politikalar ve hedefler doğrultusunda idaremize yönelik olarak verilmiş olan görevler ile ilgili analizler yapılmıştır. Stratejik Plan hazırlıkları kapsamında incelenen Üst Politika Belgelerine Durum Analizi raporunda yer verilmiştir.

Üst politika belgeleri;

- 5018 Sayılı Kamu Mali Yönetimi ve Kontrol Kanunu,
- 30344 Sayılı Kamu İdarelerinde Stratejik Plan hazırlamaya İlişkin Usul ve Esaslar Hakkında Yönetmelik (26 Şubat 2018),
- 2023-2025 Orta Vadeli Program,
- MEB 11. Kalkınma Plan Politika Önerileri
- MEB Kalite Çerçevesi
- MEB 2023 Bütçe Yılı Sunuşu
- Öğretmen Strateji Belgesi
- OECD 2023 Raporu
- 2022-2023 MEB İstatistikleri
- Kamu İdareleri İçin Stratejik Plan Hazırlama Kılavuzu (26 Şubat 2018)
- 2022/21 Sayılı Genelge, 2024/2028 Stratejik Plan Hazırlık Çalışmaları (6 Ekim 2022)
- MEB 2024-2028 Stratejik Planı Hazırlık Programı (6 Ekim 2022)
- MEB 2024-2028 Stratejik Planı
- Kamu İdarelerince Hazırlanacak Performans Programları Hakkında Yönetmelik
- Kamu İdarelerince Hazırlanacak Faaliyet Raporu Hakkında Yönetmelik
- Niğde İl Millî Eğitim Müdürlüğü 2024-2028 Stratejik Planı,
- Bor İlçe Millî Eğitim Müdürlüğü 2024-2028 Stratejik Planı

Üst Politika Belgeleri ile Stratejik Plan ilişkisinin kurulması amacıyla Üst Politika Belgeleri Analiz Tablosu oluşturulmuştur.

Tablo 3. Üst Politika Belgeleri Analizi Tablosu

Üst Politika Belgesi	İlgili Bölüm/Referans	Verilen Görevler/İhtiyaçlar
5018 Sayılı Kamu Mali Yönetimi ve Kontrol Kanunu	*9.Madde *41.Madde	Kurum Faaliyetlerinde Bütçenin etkin ve verimli kullanımı Stratejik Plan Hazırlama İzleme ve Değerlendirme Çalışmaları
30344 Sayılı Kamu İdarelerinde Stratejik Plan hazırlamaya İlişkin Usul ve Esaslar Hakkında Yönetmelik (26 Şubat 2018)	Tümü	5 yıllık hedefleri içeren Stratejik Plan Hazırlanması
2023-2025 Orta Vadeli Program	Tümü	Bütçe Çalışmaları
MEB 11. Kalkınma Plan Politika Önerileri	Önerilen Politikalar	Hedef ve Stratejilerin Belirlenmesi
MEB 2023 Bütçe Yılı Sunuşu	Tümü	Bütçe Çalışmaları
Öğretmen Strateji Belgesi	Tümü	Hedef ve stratejilerin Belirlenmesi
OECD 2023 Raporu	Türkiye Verileri	Stratejilerin Belirlenmesi
2022-2023 MEB İstatistikleri	Örgün Eğitim İstatistikleri	Hedef ve Göstergelerin Belirlenmesi
Kamu İdareleri İçin Stratejik Plan Hazırlama Kılavuzu (26 Şubat 2018)	Tümü	5 yıllık hedefleri içeren Stratejik Plan Hazırlanması
2022/21 Sayılı Genelge, 2024/2028 Stratejik Plan Hazırlık Çalışmaları (6 Ekim 2022)	Tümü	2024/2028 Stratejik Planın Hazırlanması
MEB 2024-2028 Stratejik Planı Hazırlık Programı (6 Ekim 2022)	Tümü	2024-2028 Stratejik Plan Hazırlama Takvimi
MEB 2024-2028 Stratejik Planı	Tümü	MEB Politikaları Konusunda Taşra Teşkilatına Rehberlik
Kamu İdarelerince Hazırlanacak Performans Programları Hakkında Yönetmelik	Tümü	5 yıllık kurumsal hedeflerin her bir mali yıl için ifade edilmesi
Kamu İdarelerince Hazırlanacak Faaliyet Raporu Hakkında Yönetmelik	Tümü	Her bir mali yıl belirlenen hedeflerin gerçekleşme durumlarının tespiti, raporlanması
Niğde İl Millî Eğitim Müdürlüğü 2024-2028 Stratejik Planı	Tümü	Amaç, hedef, gösterge ve stratejilerin belirlenmesi
Bor İlçe Millî Eğitim Müdürlüğü 2024-2028 Stratejik Planı	Tümü	Amaç, hedef, gösterge ve stratejilerin belirlenmesi

2.5. Faaliyet Alanları ile Ürün/Hizmetlerin Belirlenmesi

2024-2028 stratejik plan hazırlık sürecinde Müdürlüğümüzün faaliyet alanları ile ürün ve hizmetlerinin belirlenmesine yönelik çalışmalar yapılmıştır. Bu kapsamda yasal yükümlülükler, standart dosya planı ve kamu hizmet envanteri incelenerek Müdürlüğümüzün ürün ve hizmetleri tespit edilmiş ve altı faaliyet alanı altında gruplandırılmıştır. Buna göre Müdürlüğümüzün faaliyet alanları ile ürün ve hizmetleri şu şekildedir.

Tablo 4. Faaliyet Alanlar/Ürün ve Hizmetler Tablosu

Faaliyet Alanı	Ürün/Hizmetler
Öğretim-egitim faaliyetleri	<ol style="list-style-type: none">1. Eğitimde fırsat eşitliğini sağlamak,2. Eğitim öğretim programlarının uygulanmasını sağlamak, uygulama rehberleri hazırlamak,3. Ders kitapları, öğretim materyalleri ve eğitim araç-gereçlerine ilişkin işlemleri yürütmek, etkin kullanımlarını sağlamak,4. Eğitime erişimi teşvik edecek ve artıracak çalışmalar yapmak,5. Eğitim hizmetlerinin yürütülmesinde verimliliği sağlamak,6. Eğitim moral ortamını, okul ve kurum kültürünü ve öğrenme süreçlerini geliştirmek,7. Eğitime ilişkin projeler geliştirmek, uygulamak ve sonuçlarından yararlanmak,8. Kamu ve özel sektör eğitim paydaşlarıyla iş birliği içinde gerekli iş ve işlemleri yürütmek9. Etkili ve öğrenci merkezli eğitimi geliştirmek ve iyi uygulamaları teşvik etmek,10. Okul öncesi eğitimi yaygınlaştıracak ve geliştirecek çalışmalar yapmak,

Rehberlik faaliyetleri Rehberlik faaliyetleri	<ol style="list-style-type: none">1. Rehberlik ve kaynaştırma uygulamalarının yürütülmesini sağlamak,2. Rehberlik servislerinin kurulmasına ve etkin çalışmasına yönelik tedbirler almak,3. Öğrencilere rehberlik yapmak Velilere rehberlik etmek4. Rehberlik faaliyetlerini yürütmek
Yönetim ve Denetim Faaliyetleri	<ol style="list-style-type: none">1. Öğretim programlarının uygulamalarını izlemek ve rehberlik faaliyetlerini yürütmek,2. Öğretim materyalleri ile ilgili süreç ve uygulamaları izlemek ve değerlendirmek,3. Sistem boyutunda eğitim ve öğretim süreçleri ile uygulamaları izlemek ve değerlendirmek,4. Eğitim-öğretim ve yönetim faaliyetlerinin denetim ve değerlendirme çalışmalarını yapmak,5. İzleme ve değerlendirme raporları hazırlayarak ilgili birimlerle paylaşmak,6. Öğretmen ve yöneticilerin uyum eğitimi ve gelişimlerine yönelik çalışmalar yapmak,7. Eğitim-öğretim ve yönetim süreçlerinin geliştirilmesinde rehberlik çalışmaları yapmak,8. Eğitim-öğretim ve yönetim alanlarını geliştirici araştırma ve çalışmalar yapmak,

Fiziki ve Teknolojik Altyapı Faaliyetleri	<ol style="list-style-type: none">1. Ders araç ve gereçleri ile donatım ihtiyaçlarını temin etmek,2. Taşınır ve taşınmazlara ilişkin iş ve işlemleri yürütmek,3. Depo iş ve işlemlerini yürütmek,4. Yemekhane iş ve işlemlerini yürütmek,5. Temizlik,ısıtma, aydınlatma, onarım gibi işlemleri yürütmek,6. Satın alma iş ve işlemlerini yürütmek,7. Genel evrak ve arşiv hizmetlerini yürütmek.
Personel Hizmetleri Faaliyetleri	<ol style="list-style-type: none">1. Norm kadro iş ve işlemlerini yürütmek,2. Okul özlük dosyalarının muhafazasını sağlamak,3. Personelin eğitimlerine ilişkin iş ve işlemleri yapmak,4. Öğretmenlerin hizmet içi eğitimlerine yönelik ulusal ve uluslararası gelişmeleri izlemek,5. Öğretmenlerin meslekî gelişimiyle ilgili araştırma ve projeler yapmak ve uygulamak,6. Öğretmenlerin meslekî gelişimine yönelik yerel düzeyde etkinlikler düzenlemek,.
Bilimsel,Kültürel, Sanatsal ve Sportif Faaliyetler	<ol style="list-style-type: none">1. Rehberlik ve yöneltme/yönlendirme çalışmalarını planlamak, yürütülmesini sağlamak,2. Öğrencilerin eğitim kurumlarına aidiyet duygusunu geliştirmeye yönelik çalışmalar yapmak,3. Öğrencilerin okul dışı etkinliklerine ilişkin çalışmalar yapmak, yaptırmak,

2.6. Paydaş Analizi

Okulumuzun etkileşim içerisinde olduğu tarafların stratejik planla ilgili görüşlerin dikkate alınması, okul hizmetlerinden yararlananların ihtiyaçları doğrultusunda şekillendirilmesi ile stratejik planın paydaşlar tarafından sahiplenilmesini ve başarı düzeyinin arttırılmasını sağlar. Eğitim açısından paydaş, bir okulun ürün ve hizmetleriyle ilgisi olan, okuldan doğrudan veya dolaylı, olumlu ya da olumsuz yönde etkilenen veya okulu etkileyen tüm tarafları içerir. Her bir paydaşın rolü okulun gelişimi için çok önemlidir. Başarılı bir okulun en hayati bileşeni, tüm paydaşların olumlu katılımıdır. Paydaşlar iç paydaşlar ve dış paydaşlar olarak sınıflandırılır.

İç paydaşlar, okulumuzda gerçekleşen her faaliyetten doğrudan etkilenen veya bir faaliyeti etkileme yetkisine sahip olanlardır. Okulumuzun bir parçası olan bireyleri ifade eder. Okulumuzun iç paydaşları okul müdürü, müdür yardımcısı, öğretmenler, öğrenciler, destek personeli ve okul aile birliği üyeleridir.

Dış paydaşlar, okulumuzun bir parçası olmayan ancak okulda gerçekleşen her faaliyetten dolaylı olarak etkilenen, bağlı ilgili kişi, grup ya da kurumları ifade eder. Okulumuzun dış paydaşları; veliler, il ve ilçe millî eğitim müdürlükleri, kamu kurum ve kuruluşları, muhtarlık olarak sıralanabilir.

Tablo 5. Paydaşlar Matrisi Tablosu 1

PAYDAŞLAR	İÇ PAYDAŞLAR	DIŞ PAYDAŞLAR	YARARLANICI		
	Çalışanlar, Birimler	Temel ortak	Stratejik ortak	Tedarikçi	Hedef Kitle
Millî Eğitim Bakanlığı		Ö	Ö		
İlçe Milli Eğitim		Ö	Ö		
Öğretmenler ve diğer çalışanlar	Ö				
Öğrenciler ve Veliler	Ö				Ö
Okul Aile Birliği	Ö		Ö		
Muhtarlık		Ö			
Diğer Kamu Kurumları		Ö			

Tablo 6. Paydaşlar Matrisi Tablosu 2

Paydaş	İç Paydaş	Dış Paydaş	Yararlanıcı (Müşteri)	Neden Paydaş ?	Önceliği
MEB		Ö		Bağlı olduğumuz merkezi idare	1
Öğrenciler			Ö	Hizmetlerimizden Yaralandıkları için	1
Özel İdare		Ö		Tedarikçi mahalli idare	1
STK		0		Amaç ve hedeflerimize ulaşmak için birliği yapacağımız kurumlar	.

Tablo 7. Paydaşlar Matrisi Tablosu 3

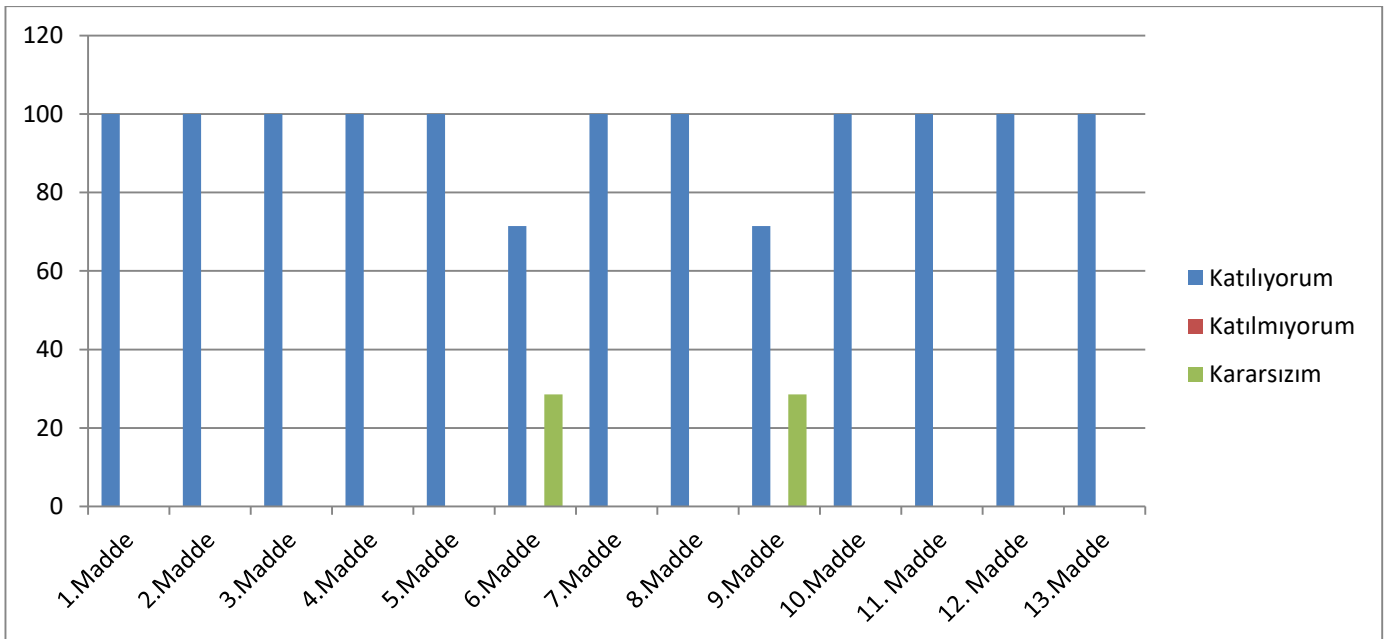
Yararlanıcı	Ürün/Hizmet	Eğitim-Öğretim (Örgün- Yaygın)	Yatılılık-Bursluluk	Nitelikli İş Gücü	AR-GE, Projeler, Danışmanlık	Alt yapı, Donatım Yatırım	Yayın	Rehberlik, Kurs, Sosyal etkinlikler	Mezunlar (Öğrenci)	Ölçme-Değerlendirme
Öğrenciler		Ö				Ö	Ö	Ö		Ö
Veliler								Ö		
Üniversiteler				o	o				Ö	
Medya				o	o					
Uluslararası Kuruluşlar					o		o			
Meslek Kuruluşları										
Sağlık Kuruluşları				o						
Diğer Kurumlar										o
Özel sektör				Ö	o			o		

Öğretmen Anketi Sonuçları

Tablo 8. Öğretmen Anketi Analiz Sonuçları

S.N.	ÖĞRETMEN GÖRÜŞ VE DEĞERLENDİRMELERİ ANKETİ	Katılıyorum	Katılmıyorum	Kararsızım
1	Kurumdaki tüm duyurular çalışanlara zamanında iletilir.	100	0	0
2	Okulumuzda alınan kararlar, çalışanların katılımıyla alınır.	100	0	0
3	Her türlü ödüllendirmede adil olma, tarafsızlık ve objektiflik esastır.	100	0	0
4	Kendimi, okulun değerli bir üyesi olarak görürüm.	100	0	0
5	Çalıştığım okul bana kendimi geliştirme imkânı tanımaktadır.	100	0	0
6	Okul, teknik araç ve gereç yönünden yeterli donanıma sahiptir.	71,42	0	28,57
7	Okulda çalışanlara yönelik sosyal ve kültürel faaliyetler düzenlenir.	100	0	0
8	Okulda öğretmenler arasında ayırım yapılmamaktadır.	100	0	0
9	Okulumuzda yerelde ve toplum üzerinde olumlu etki bırakacak çalışmalar yapmaktadır.	71,42	0	28,57
10	Yöneticilerimiz, yaratıcı ve yenilikçi düşüncelerin üretilmesini teşvik etmektedir.	100	0	0
11	Yöneticiler, okulun vizyonunu, stratejilerini, iyileştirmeye açık alanlarını vs. çalışanlarla paylaşır.	100	0	0
12	Okulumuzda sadece öğretmenlerin kullanımına tahsis edilmiş yerler yeterlidir.	100	0	0
13	Alanıma ilişkin yenilik ve gelişmeleri takip eder ve kendimi güncellerim.	100	0	0

Tablo 9. Öğretmen Anketi Analiz Sonuçları Oranları



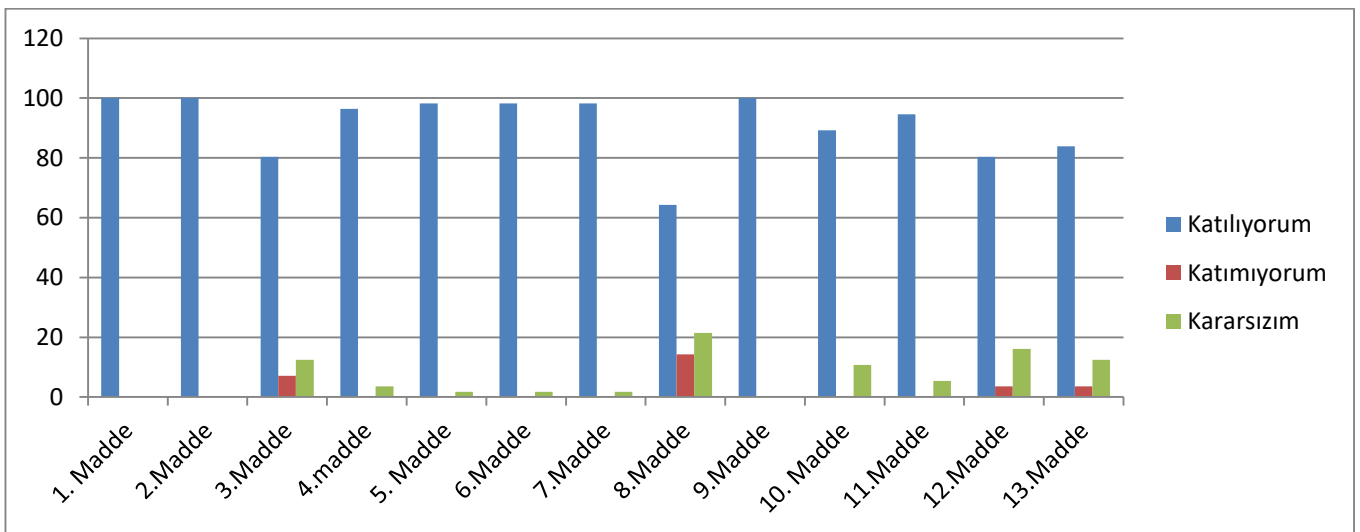
Şehit Halil Akkoç Anaokulu 5 öğretmen ve 2 idareci olmak üzere 7 öğretmen üzerinden; 13 maddelik anket düzenlenmiştir. Okulumuz öğretmenlerine uyguladığımız anket sonucunda elde ettiğimiz verilerden çıkarttığımız sonuçlar doğrultusunda öğretmenlerimizin okula bağlılığı, idare ile iş birliği, okulun paydaşı olduklarına inançları yüksekken kaynak, eğitim ve donanımına olan ihtiyaçlarının fazla olduğu görülmektedir.

Veli Anketi Sonuçları

Tablo 10.Veli Anketi Analiz Sonuçları

S.N.	DIŞ PAYDAŞ- VELİ MEMNUNİYET ANKETİ	Katılıyorum	Katılmıyorum	Kararsızım
1	Bizi ilgilendiren okul duyurularını zamanında öğreniyorum.	100	0	0
2	İhtiyaç duyduğumda okul çalışanlarıyla rahatlıkla görüşebiliyorum.	100	0	0
3	Öğrencimle ilgili konularda okulda rehberlik hizmeti alabiliyorum.	80,35	7,14	12,5
4	Okula ilettiğim istek ve şikayetlerim dikkate alınıyor.	96,42	0	3,57
5	Öğretmenler yeniliğe açık olarak derslerin işlenişinde çeşitli yöntemler kullanmaktadır.	98,21	0	1,78
6	Okulda yabancı kişilere karşı güvenlik önlemleri alınmaktadır.	98,21	0	1,78
7	Okulda bizleri ilgilendiren kararlarda görüşlerimiz dikkate alınır.	98,21	0	1,78
8	E-Okul Veli Bilgilendirme Sistemi ile okulun internet sayfasını düzenli olarak takip ediyorum.	64,28	14,28	21,42
9	Çocuğumun okulunu sevdiğini ve öğretmenleriyle iyi anlaştığını düşünüyorum.	100	0	0
10	Okul, teknik araç ve gereç yönünden yeterli donanıma sahiptir.	89,28	0	10,76
11	Okul her zaman temiz ve bakımlıdır.	94,64	0	5,35
12	Okulun binası ve diğer fiziki mekanlar yeterlidir.	80,35	3,57	16,07
13	Okulumuzda yeterli miktarda sanatsal ve kültürel faaliyetler düzenlenmektedir.	83,92	3,57	12,5

Tablo 11. Veli Anketi Analiz Sonuçları Oranları



Şehit Halil Akkoç Anaokulu katılan 56 veli üzerinden; 13 maddelik anket düzenlenmiştir. Okulumuz velilerine yapmış olduğumuz anket sonuçlarına ilişkin sonuçlar doğrultusunda velilerimizin okul idare ve öğretmenlerimize ihtiyaç duydukları anda ulaşabildikleri ve güvenli bir ortamda eğitim hizmeti aldıkları konusunda hem fikirlerken okulun fiziki mekanlarının ve sosyal etkinlik yönünden kararsız oldukları sonucuna ulaşılmıştır.

2.7. Okul/Kurum İçi Analiz

Kuruluş içi analiz; insan kaynaklarının yetkinlik düzeyi, kurum kültürü, teknoloji ve bilişim altyapısı, fiziki ve mali kaynaklara ilişkin analizlerin yapılarak okul/kurumun mevcut kapasitesinin değerlendirilmesidir. Ayrıca, bu bölümde okul/kurumun teşkilat şemasına da yer verilir.

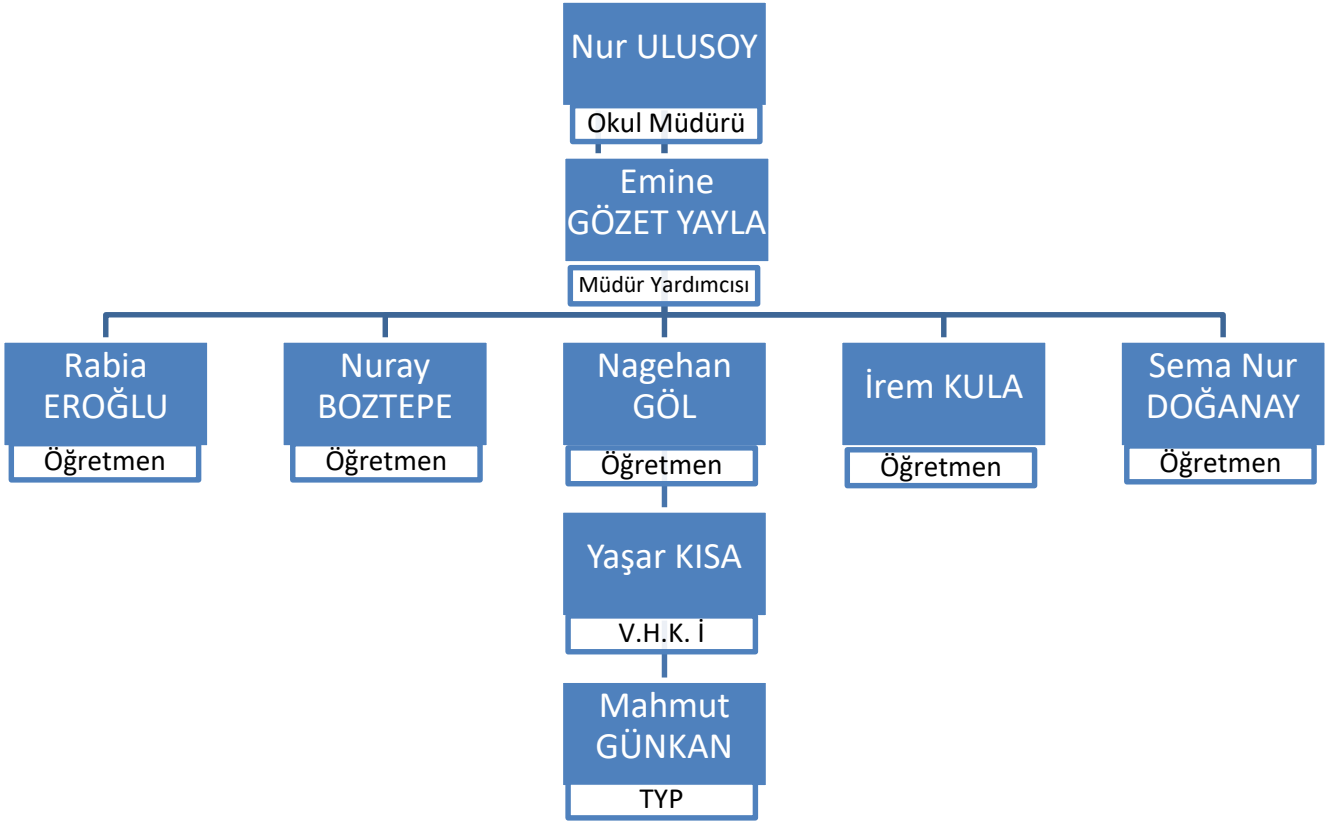
Tablo12.Okul Öğrenci Sayıları

SINIFI	Kız	Erkek	Toplam
3 Yaş / A	7	12	19
4 Yaş/ A	8	14	22
4 Yaş/ B	12	13	25
5 Yaş/ A	11	9	20
5 Yaş/ B	11	11	22
Toplam	49	59	108

Tablo13. Okul Öğretmen Kadrosu Eğitim, Kariyer Durumu

Kariyer -Eğitim	Yüksek Lisans	Doktora	Öğretmen	Uzman Öğretmen	Baş Öğretmen
Öğretmen	0	0	2	3	0
İdari Kadro	2	0	0	2	0
Toplam	2	0	2	5	0

Tablo 14. Teşkilat Şeması



2.7.2. İnsan Kaynakları

Tablo 15. Çalışanların Görev Dağılımı

Çalışanın Ünvanı	Görevleri
Okul Müdürü MEB Eğitim Kurumları Yöneticileri Yönetmeliği MEB Okulöncesi Eğitim ve İlköğretim Kurumları Yön.(Md.39 /1)	a) Okulda bütün çalışmalarını ilgililerle iş birliği yaparak eğitim yılı başlamadan önce plânlar ve düzenler. b) Eğitim ve yönetimin verimliliğini artırmak, eğitimin kalitesini yükseltmek ve bu konuda sürekli gelişimi sağlamak için gerekli araştırmaları yapar, eğitimle ilgili gelişmeleri izler ve sonuçlarını değerlendirir. c) Aylık ve günlük plânların eğitim programlarına göre hazırlanmasında ve diğer çalışmalarda öğretmenlere rehberlik eder, plânlarını imzalar ve çalışmalarını denetler.
Müdür Yardımcısı MEB Eğitim Kurumları Yöneticileri Yönetmeliği, MEB Okulöncesi Eğitim ve İlköğretim Kurumları Yön.(Md.41/1 - 44/1)	Müdür yardımcısı, okulun işleyişinden ve işlerin düzenli olarak yürütülmesinden müdüre karşı sorumludur. a) Okulun yönetim, eğitim ve büro işleriyle ilgili olarak müdür tarafından verilen görevleri yapar. b) Öğretmenlerce tutulan çocuk gelişim kayıtlarını izler. c) Aylık yemek listesini hazırlar veya hazırlatır. d) Yemekhane ve okulun genel temizlik işlerini organize eder.
Öğretmenler MEB Okulöncesi Eğitim ve İlköğretim Kurumları Yön.(Md.43/1,5,6,7, 8-44)	Öğretmen; kanun, tüzük, yönetmelik, yönerge ve emirlerle programlarda belirtilen görevleri yerine getirmekle yükümlüdür. Öğretmen, Millî Eğitim Bakanlığı Yönetici ve Öğretmenlerinin Ders ve Ek Ders Saatlerine ilişkin Karar gereğince kendisine verilen ders ve ek ders görevini yapmak zorundadır. a) Eğitim programına uygun olarak aylık ve günlük planları hazırlar ve uygular, Öğretmen Çalışma (Eğitim) Saatleri Devam Takip Defterini doldurur ve imzalar. b) Etkinlikler için gereken eğitim materyallerini hazırlar. Araç-gereç ve eğitim materyallerinin korunmasını, bakım ve onarımını sağlar. c) Yönetimin vereceği eğitimle ilgili diğer görevleri yapar. d) Aile eğitimiyle ilgili çalışmaların plânlanmasına katılır ve uygular.
V.H.K.İ. Memur MEB Mesleki Eğitim ve Teknik Eğitim Genel Müdürlüğü İç Hizmet Yönergesi (Md.16/1)	a) Görevli olduğu daire başkanlığında her türlü yazıyı ilgili mevzuatında belirtilen yazışma kurallarına uygun olarak en kısa zamanda yazmak ve ilgililere teslim etmek, b) Daire başkanlığında ihtiyaç duyulan her türlü kırtasiye malzemesini ilgili birimden temin etmek ve kullanıma hazır bulundurmak, c) Göreviyle ilgili kayıtları mevzuatına uygun olarak tutmak, evrak ve belgeleri arşivlemek, ç) Yazışmalarda gizliliğe riayet etmek, d) Üst yöneticiler tarafından verilen diğer görevleri yerine getirmektir.

Yardımcı Hizmetler Personeli	<p>a) Okul binası ve okuldaki eşyaların temizliğini, basit bakım ve onarımlarını yapar.</p> <p>b) Okula gelen-giden çeşitli malzeme ile araç-gereci gerekli yerlere taşır ve yerleştirir.</p> <p>c) Okul yönetimince yapılacak plânlama ve iş bölümüne göre her türlü yazı ve dosyayı dağıtır ve toplar.</p> <p>d) Hizmet yerlerinin aydınlatma ve ısıtma işlerinde çalışır.</p>
------------------------------	--

Tablo 16. İdari Personelin Hizmet Süresine İlişkin Bilgiler

Hizmet Süreleri	2024 Yıl İtibarıyla	
	Kişi Sayısı	%
1-4 Yıl	0	
5-6 Yıl	0	
7-10 Yıl	0	
10 Yıl Üzeri	5	100

Tablo 17. Okul/Kurumda Oluşan Yönetici Sirkülasyonu Sayısı

	Yıl İçerisinde Okul/Kurumdan Ayrılan Yönetici Sayısı			Yıl İçerisinde Okul/Kurumda Göreve Başlayan Yönetici Sayısı		
	2021	2022	2023	2021	2022	2023
TOPLAM	0	0	0	0	0	0

Tablo 18. İdari Personelin Katıldığı Hizmet İçi Programları

Adı ve Soyadı	Görevi	Katıldığı Eğitim Sayısı
Nur ULUSOY	Müdür	39
Emine GÖZET YAYLA	Müdür Yardımcısı	40

Tablo 19. Öğretmenlerin Hizmet Süreleri (Yıl İtibarıyla)

Hizmet Süreleri	Branşı	Kadın	Erkek	Hizmet Yılı	Toplam
1-3 Yıl	Okul Öncesi	X		1	1
4-6 Yıl	Okul Öncesi				
7-10 Yıl	Okul Öncesi	X		7	1

11-15 Yıl	Okul Öncesi	X-X-X-X		12-12-14-14	4
16-20	Okul Öncesi	X		16	1
20 ve üzeri					

Tablo 20. Kurumda Gerçekleşen Öğretmen Sirkülasyonunun Sayısı

	Yıl İçerisinde Kurumdan Ayrılan Öğretmen Sayısı			Yıl İçerisinde Kurumda Göreve Başlayan Öğretmen Sayısı		
	2021	2022	2023	2021	2022	2023
TOPLAM	1	1	0	1	1	0

Tablo 21. Öğretmenlerin Katıldığı Hizmet İçi Eğitim Programları

Adı ve Soyadı	Branşı	Eğitim Sayısı
Rabia EROĞLU	Okul Öncesi	49
Nuray BOZTEPE	Okul Öncesi	54
Nagehan GÖL	Okul Öncesi	33
İrem KULA	Okul Öncesi	127
Sema Nur DOĞANAY	Okul Öncesi	21

Tablo 22. Kurumdaki Mevcut Hizmetli/ Memur Sayısı

	Görevi	Erkek	Kadın	Eğitim Durumu	Hizmet Yılı	Toplam
1	Memur	1	0	Lise	25	25
2	Hizmetli	1	0	Lise	TYP	

Tablo 23. Çalışanların Görev Dağılımı

Çalışanın Ünvanı	Görevleri
Okul/Kurum Müdürü	<ul style="list-style-type: none"> Okul idari işlerini düzenlemek ve yürütmek Müdür ve öğretmenler arasında işbirliğini sağlamak Eğitim politikalarını takip etmek Okul içindeki düzeni korumak

Müdür Yardımcısı	<ul style="list-style-type: none"> Okulun yönetim eğitim ve büro işleriyle ilgili olarak müdürün verdiği görevleri yapmak Zümre öğretmenler kurulu çalışmalarını planlamak ve yürütmek Okul aile birliği iş ve işlemlerini takip etmek
Öğretmenler	<ul style="list-style-type: none"> Eğitim hedefleri doğrultusunda bireylere eğitim ve öğretim sunmak Öğrencilerin performanslarını takip etmek ve raporlamak Okul yönetimiyle işbirliği yapmak Velilerle iletişim kurmak
Memur (V. H.K.İ)	<ul style="list-style-type: none"> DYS sisteminden gelen resmi yazılara cevap vermek Okul müdürlüğü tarafından verilen diğer görevleri yerine getirmek
Yardımcı Hizmetler Personeli	<ul style="list-style-type: none"> Hizmet yerlerini temizlemek, aydınlatmak, görev alanındaki araç gereçleri çeşitli temizlik araçlarıyla temizlemek

Tablo 24. Okul/kurum Rehberlik Hizmetleri

Mevcut Kapasite				Mevcut Kapasite Kullanımı ve Performans					
Psikolojik Danışman Norm Sayısı	Görev Yapan Psikolojik Danışman Sayısı	İhtiyaç Duyulan Psikolojik Danışman Sayısı	Görüşme Odası Sayısı	Danışmanlık Hizmeti Alan			Rehberlik Hizmetleri İle İlgili Düzenlenen Eğitim/Paylaşım Toplantısı vb. Faaliyet Sayısı		
				Öğrenci Sayısı	Öğretmen Sayısı	Veli Sayısı	Öğretmenlere Yönelik	Öğrencilere Yönelik	Velilere Yönelik
0	0	0	0	108	5	108	2	3	2

2.7.3. Teknolojik Düzey

Okul/kurumun teknolojik altyapısı ve teknolojiyi kullanabilme düzeyi belirlenir. Okul/kurumlarda derslerde ve ders dışı etkinliklerde kullanılmakta olan araç gereçlerin sayısı ve ihtiyaç durumu belirlenmelidir. Bu aşamada okul/kurumda hangi işlemlerin elektronik ortamda yapıldığı, gelecekte hangi iş ve işlemlerin elektronik ortamda yapılmasının düşünüldüğü de belirtilmelidir.

Tablo 25. Teknolojik Araç-Gereç Durumu

Araç-Gereçler	2021	2022	2023	İhtiyaç
Bilgisayar	5	5	5	0
Yazıcı	4	4	4	0
Dizüstü Bilgisayar	3	3	3	0
Projeksiyon	1	1	1	0

Okul/kurumun fiziki mekânlar açısından mevcut ve ihtiyaç durumunun da ortaya konulması gerekmektedir.

Tablo 26. Fiziki Mekân Durumu

Fiziki Mekân	Var	Yok	Adedi	İhtiyaç	Açıklama
Öğretmen Çalışma Odası	X		1		
Ekipman Odası		X			
Kütüphane	X		1		
Rehberlik Servisi		X			
Atölye Sınıfı	X		1		
Oyun Odası	X		1		
Çok Amaçlı Salon		X			
Spor Salonu		X			

2.7.4. Mali Kaynaklar

Kurumun mali kaynakları, bütçe büyüklüğü, döner sermaye, okul-aile birliği gelirleri, kantin vb. gelirler ve harcama kalemleri ortaya konulur. Bütçe işlemlerinin kim tarafından yürütüldüğü belirtilir. Enflasyon oranı da dikkate alınarak plan dönemi boyunca gerçekleşecek kaynak artışı tahmini olarak belirlenir.

Tablo 27. Kaynak Tablosu

Kaynaklar	2024	2025	2026	2027	2028
Genel Bütçe	200.000	300.000	400.000	500.000	600.000
Okul Aile Birliği	5.000	8.000	10.000	12.000	15.000
Özel İdare					

Kira Gelirleri					
Döner Sermaye					
Dış Kaynak/Projeler					
Diğer					
TOPLAM	205.000	308.000	410.000	512.000	615.000

Okul/kurum bütçesinde giderler aşağıdaki başlıklar altında toplanabilir. Harcama türleri okul/kurumların özelliklerine göre çeşitlilik gösterebilir.

Tablo 28. Harcama Kalemler

Harcama Kalemi	Çeşitleri
Personel	Sözleşmeli olarak çalışan personelin temizlik, aşçı) ücret, vergi, sigorta vb. giderleri
Onarım	Okul/kurum binası ve tesisatlarıyla ilgili her türlü küçük onarım; makine, bilgisayar, yazıcı vb. bakım giderleri
Sosyal-sportif faaliyetler	Etkinlikler ile ilgili giderler
Temizlik	Temizlik malzemeleri alımı
İletişim	Mesaj giderleri
Kırtasiye	Her türlü kırtasiye ve sarf malzemesi giderleri

Tablo 29. Gelir-Gider Tablosu

YILLAR	2021		2022		2023	
	GELİR	GİDER	GELİR	GİDER	GELİR	GİDER
Temizlik	39141,40	722,60	86531,28	1562,90	78870,31	0
Küçük Onarım		21558,90		8354,13		3686,68
Bilgisayar Harcamaları		0		0		0
Büro Makinaları Harcamaları		0		0		0
Telefon		0		0		0
Sosyal Faaliyetler		0		550,00		0
Kırtasiye		1000		2960,00		960,00
Diğer		16001,54		72997,28		59996,76
GENEL		39283,04		86424,31		64643,44

2.7.5. İstatistiki Veriler

Okul/kurumla ilgili her türlü sayısal veriler geriye dönük olarak (en az 3 yıllık) verilir. İstatistiki veriler kapsamında incelenecek hususlar;

Tablo 30. Öğretmen Öğrenci Durumu

ÖĞRETMEN	ÖĞRENCİ		Toplam öğrenci sayısı	OKUL
	Öğrenci sayısı			
Toplam öğretmen sayısı	Kız	Erkek		Öğretmen başına düşen öğrenci sayısı
5	49	59	108	21

Tablo 31. Okulda Yıllara Göre Personel İzin Durumları

Yıl	1-3 Gün Arası Sıhhi İzin Kullanma Sayısı	3-5 Gün Arası Sıhhi- İzin Kullanma Sayısı	5-10 Gün Arası Sıhhi İzin Kullanma Sayısı	10 Gün ve Üzeri Sıhhi İzin Sayısı	Kullanılan Toplam izin Günlerinin Toplam İş Gününe Oranı
2021	0	1	0	1	%8,06
2022	1	1	0	1	%13,18
2023	0	1	1	1	%11,44

Tablo 32. Okul Personeli Tarafından Yürütülen Bilimsel Çalışmalar

Yıl	Tez	Makale	Kitap
2019	1	0	1
2020		0	0
2021		0	0
2022		1	0
2023	1	3	0
Toplam	2	4	1

Tablo 33. Okulun Katıldığı Proje Durumu

	2019-2020	2020-2021	2021-2022	2022-2023	2023-2024
Projeler	<ul style="list-style-type: none">• Minik Dahilerin Sihirli Atölyeleri• Let's Teach and Learn Stem• Water Stem• Minik Dahilerin Sihirli Atölyeeri	<ul style="list-style-type: none">• Math Fundamentals• Zekice/Intelligently• Evden Eve Elden Ele Kodlama• Mış Gibi Gelişiyorum• Patik/Kitap• I am Learning With Mind Games	<ul style="list-style-type: none">• 2022 yılı Niğde İl MEM Eğitimde İyi Örnekler Yarışması Anaokulu Kategorisi il 2. Si• Ataç(6 Tuğla)• Masal Diyarına Yolculuk• Öğretmenin Çantası		<ul style="list-style-type: none">• By The Power Of Words• 2024 Yılı Eğitimde İyi Örnekler Yarışması
Toplam Sayı	4	6	4	0	2

Tablo34. Okul Sosyal Faaliyetler Tablosu

SOSYAL FAALİYET	K. Öğretmen Sayısı			K. Öğrenci Sayısı			K. Veli Sayısı		
	2021	2022	2023	2021	2022	2023	2021	2022	2023
Kütüphane/ Fuar Gezileri	0	5	5	0	60	70	0	0	0
Piknik	0	5	5	0	70	70	0	50	60
23 Nisan U. E. Ç. B.	1	1	1	50	70	70	0	70	70
29 Ekim C. B.	1	1	1	50	70	70	0	70	70

2.8. Çevre Analizi (PESTLE)

Çevre analiziyle okul/kurum üzerinde etkili olan veya olabilecek politik, ekonomik, sosyo-kültürel, teknolojik, yasal çevresel dış etkenlerin tespit edilmesi amaçlanır.

Tablo 35. PESTLE Analiz Tablosu

Politik-Yasal etkenler	Ekonomik etkenler
<ul style="list-style-type: none">● İl ve İlçe MEM ve Milli Eğitim Bakanlığı Stratejik Planlarının İncelenmesi,● Okul Öncesi Eğitim ve İlköğretim Kurumları Yönetmeliğinin incelenmesi,● Personelin yasal hak ve sorumlulukları,● Oluşturulması gereken kurul ve komisyonlar.● Okul Öncesi Eğitim ve İlköğretim Kurumları Yönetmeliğinin incelenmesi ve yeni yönetmeliğin stratejik plan hazırlama aşamasına yetiştirilmesi● Personelin yasal hak ve sorumlulukları, takip etmemesi.● Oluşturulması gereken kurul ve komisyonlar değişkenlerin sık olması.	<ul style="list-style-type: none">● Okulun bulunduğu çevrenin genel gelir durumu,● Öğrenci aidat ücretlerinin verilen hizmete göre düşük olması.● Okulun bulunduğu çevrenin genel gelir durumunun düşük olması● Okulun ikili sisteme geçmesi nedeniyle çalışanların çalışma sürelerinin artması, çalışan sayılarının yetersiz olması.● Öğrenci aidat ücretlerinin verilen hizmete göre düşük olması ve aidatların veliler tarafından ödenmek istememesi.
Sosyokültürel etkenler	Teknolojik etkenler
<ul style="list-style-type: none">● Velilerin eğitim düzeyi,● Çalışanların eğitim düzeyi,● Aile yapılarındaki değişimler,● Nüfus artışı● Beslenme alışkanlıkları,● Yaşam standartları● Velilerin eğitim düzeyleri arasında farklılıkların bulunması.● Çalışanların eğitim düzeyleri arasındaki farklılıklar.● Aile yapılarındaki değişimler olması● Nüfus artışı● Beslenme alışkanlıklarının ailelere göre farklılık göstermesi● Yaşam standartları velilere göre farklılık göstermesi.	<ul style="list-style-type: none">● Veli ve çalışanların teknoloji kullanım kapasiteleri,● Teknoloji alanındaki gelişmeler,● Teknolojinin eğitimde kullanılması● Veli ve çalışanların teknoloji kullanım kapasitelerinin yetersiz olması● Okulun sahip olmadığı teknolojik araçların ihtiyacı karşılayamaması.● Teknoloji alanındaki gelişmelerin yeteri kadar takip edilememesi.● Teknolojinin eğitimde kullanılması sırasında yaşanan sıkıntıların olması
Çevresel Etkenler	
<ul style="list-style-type: none">● Cadde ve şehir gürültüsünden uzak bir yerleşkeye sahip olması● Doğal kaynakların korunması için yapılan çalışmalar,● Okul bahçesini ağaçlandırma,● Sıfır Atık çalışmaları● Doğal kaynakların korunması için yapılan çalışmalarda bürokrasi engelleri olması● Okul bahçemizin sulama amaçlı kaynak suyu olmaması.	

2.9. GZFT Analizi

Planlama yaklaşımının katılımcılık esası üzerine kurgulanması sebebiyle durum analizi aşamasında stratejik plan hazırlama ekibinden GZFT (Güçlü Yönler, Zayıf Yönler, Fırsatlar ve Tehditler) Analizi için veri sağlanmıştır. Fırsatlar ve tehditlere ilişkin veri elde edilebilmesi için PESTLE analizinden faydalanılmıştır.

2.9.1. Güçlü ve Zayıf Yönler- Fırsatlar ve Tehditler

Tablo 36. GZFT Stratejileri

Güçlü Yönler	<ul style="list-style-type: none">*Okul öncesi eğitim yaş grubundan her yaş öğrencinin okulumuzda bulunması.* Sınıfların zengin uyarıcı ve çocukların yaratıcılıklarını geliştirmeye yönelik materyallerle donatılmış olması* Sınıflardaki öğrenci sayılarının ideal olması* Öğretmen kadromuzun çalışkan, dinamik ve okul öncesi eğitim ve çocuk gelişimi alanında 4 yıllık yüksek öğrenim görmüş olması*Okul eğitim öğretim faaliyetlerinde paylaşımcılığı, ciddiyet, şeffaflık, samimiyet ve özveriyle işlenirini yapmaları.*Genç Dinamik ve seçilmiş bir eğitim kadrosuna sahip olması* Tüm çalışanların birbiri ile uyumlu olması*Sosyal ve kültürel etkinliklere önem verilmesi* Veli memnuniyetinin iyi derecede olması* Öğrencileriyle ilgilenen bir veli profiline sahip olması.*Okulumuzun fiziki kapasitesinin yeterli olması.* Okul bahçesinde açık hava oyunları oynayabilmek için geniş bir alanın olması* Okulun fiziki kapasitesinin iyi kullanılması* Ekonomik durumu yetersiz ailelerin çocuklarına ücretsiz eğitim verilmesi* Demokratik tavır sergileyen yönetim anlayışına sahip olması* Değişime ve gelişime açık bir kadromuzun olması* Öğretmenlerin kadrolu olması, öğretmen değişiminin olmaması*Öğretmenlerimizin yenilikçi yaklaşımları takip etmesi.*Liderlik davranışını sergileyebilen yönetici ve çalışanların bulunması.* Okulumuzun çevre ile iletişiminin iyi olması.* Öğretmenlerimizin öğrencileri ve aileleriyle iyi ilişkiler kurabilmesi
Zayıf Yönler	<ul style="list-style-type: none">* Öğrenci sayılarımızın standartlara uymasının yanında kayıt bölgesinde olup okula gelemeyen öğrencilerin bulunması* Kalifiyeli ve ihtiyaçlara cevap verecek sayıda yardımcı personelimizin olmaması*Veli ziyaretlerinin ve aile eğitimi seminerlere katılımın az olması* Aile katılımı çalışmalarında aksaklıklar olması* Sosyal ve sanatsal faaliyetleri gerçekleştirebilecek bir konferans salonunun olması.* Okul bahçemizin ağaçlarının sulanacağı sondaj olmaması.* Konum itibarıyla şehir merkezine uzaklığı sebebiyle belediye hizmetlerinden yeterli düzeyde faydalanamaması.* Bahçe oyun parkımızın üst kısmının açık olması nedeniyle yıl içerisinde sürekli olarak kullanılamaması ve oyun gruplarının yetersiz olması* Okulumuza yardımsever ilgisi ve desteği olmaması.

<p>Fırsatlar</p>	<ul style="list-style-type: none"> *İl ve İlçe MEM ve Milli Eğitim Bakanlığı Stratejik Planlarının İncelenmesi, *Okul Öncesi Eğitim ve İlköğretim Kurumları Yönetmeliğinin incelenmesi, * Personelin yasal hak ve sorumlulukları, * Oluşturulması gereken kurul ve komisyonlar. * Okulun bulunduğu çevrenin genel gelir durumu, *Öğrenci aidat ücretlerinin verilen hizmete göre düşük olması. *Velilerin eğitim düzeyi, * Çalışanların eğitim düzeyi, *Aile yapılarındaki değişimler, * Nüfus artışı *Beslenme alışkanlıkları, * Yaşam standartları *Veli ve çalışanların teknoloji kullanım kapasiteleri, *Teknoloji alanındaki gelişmeler, *Teknolojinin eğitimde kullanılması *Okulumuzun ilimizdeki resmi ve özel kurumlarla ve İlçe Milli Eğitim Müdürlüğüyle yakın işbirliği içerisinde bulunması * Personelin yasal hak ve sorumlulukları, * Oluşturulması gereken kurul ve komisyonlar * Cadde ve şehir gürültüsünden uzak bir yerleşkeye sahip olması *Doğal kaynakların korunması için yapılan çalışmalar, *Okul bahçesini ağaçlandırma,
<p>Tehditler</p>	<ul style="list-style-type: none"> *İl ve İlçe MEM ve Milli Eğitim Bakanlığı Stratejik Planlarının İncelenmesi ve geri bildirimde zaman aşımı olması *Okul Öncesi Eğitim ve İlköğretim Kurumları Yönetmeliğinin incelenmesi ve yeni yönetmeliğin stratejik plan hazırlama aşamasına yetişmemesi * Personelin yasal hak ve sorumlulukları, takip etmemesi. * Oluşturulması gereken kurul ve komisyonlar değişkenlerin sık olması. * Okulun bulunduğu çevrenin genel gelir durumunun düşük olması *Okulun ikili sisteme geçmesi nedeniyle çalışanların çalışma sürelerinin artması, çalışan sayılarının yetersiz olması. *Öğrenci aidat ücretlerinin verilen hizmete göre düşük olması ve aidatların veliler tarafından ödenmek istememesi. *Velilerin eğitim düzeyleri arasında farklılıkların bulunması. * Çalışanların eğitim düzeyleri arasındaki farklılıklar. *Aile yapılarındaki değişimler olması * Nüfus artışı *Beslenme alışkanlıklarının ailelere göre farklılık göstermesi * Yaşam standartları velilere göre farklılık göstermesi. *Veli ve çalışanların teknoloji kullanım kapasitelerinin yetersiz olması *Okulun sahip olmadığı teknolojik araçların ihtiyacı karşılayamaması. *Teknoloji alanındaki gelişmelerin yeteri kadar takip edilememesi. *Teknolojinin eğitimde kullanılması sırasında yaşanan sıkıntıların olması * Personelin yasal hak ve sorumluluklarını yeteri kadar takip etmemesi. * Oluşturulması gereken kurul ve komisyonlarında değişkenlerin sık yaşanması. *Yasal çerçevede yürütülen iş ve işlemde bürokrasinin çok olması. *Okul bahçemizin sulama amaçlı kaynak suyu olmaması.

2.10. Tespit ve İhtiyaçların Belirlenmesi

Tablo 37. Tespit ve İhtiyaçları Belirlenmesi

Durum Analizi Aşamaları	Tespitler	İhtiyaçlar
Uygulanmakta Olan Stratejik Planın Değerlendirilmesi	<ul style="list-style-type: none">İzleme ve değerlendirme çalışmalarında eksiklikler saptanmıştır.	<ul style="list-style-type: none">İzleme ve değerlendirme için etkin bir sistem kurulması
Paydaş Analizi	<ul style="list-style-type: none">Ailerin paydaş analizi anketine katılımının az olduğu saptanmıştır.Paydaş anketi sonuçlarına göre velilerin okul genel durumundan memnun oldukları saptanmıştır.	<ul style="list-style-type: none">Aileleri bundan sonraki yapılacak olan anket çalışmaları hakkında bilgilendirerek anket çalışmalara katılımlarının daha çok sağlanması
Okul İçi Analiz	<ul style="list-style-type: none">Öğretmenlerin hizmet içi eğitim çalışmalarına katılım oranlarının yüksek olduğu saptanmıştır.Sportif ve kültürel etkinliklere öğretim etkinliklerinde daha az yer verildiği görülmüştür.Okul temizliğinin personel sayısı azlığı nedeniyle yeterince yapılamadığı saptanmıştır.	<ul style="list-style-type: none">Sportif ve kültürel çalışmalara öğretim etkinliklerinde daha çok yer verilmeye çalışılması.Okul temizliği için ilme MEM ile işbirliği içinde olunması.

3. GELECEĐE BAKIŐ

GeleceĐe bakıő blmnde okulumuzun misyon, vizyon ve temel deĐerleri yer almaktadır.

3.1. Misyon

Okul ncesi eĐitimn neminin kavratılması, yaygınlaŐtırılmasını saĐlamak, ocukların geliŐiminde ailelere rehberlikte etkin rol olarak ve ailelerle srekli iŐbirliĐi yaparak; eĐitimcilerin bilimi ve aklı kullanarak uygun eĐitim ortamları oluŐturarak, srekli eĐitim anlayıŐı ile ocuklarımızı milli kltr ve ahlak anlayıŐı iinde ilkĐretime ve hayata hazırlamak ve kalitenin artmasında varlıĐımızı ortaya ıkarmak iin varız.

3.2. Vizyon

GeleceĐimizin bykleri olacak ocuklarımızın yapıcı, yaratıcı, mutlu ve kendine olan gveni sonsuz bireyler olarak yetiŐmelerini saĐlayarak aĐ nfusu ocuklarda okul olarak tercih edilen bir kurum olmak.

3.3. Temel DeĐerler

- 1-Atatrk MilliyetiliĐine ve Atatrk İlke ve İnkılâplarına baĐlıyız.
- 2-İnsan iliŐkilerimizde sevgi, sayĐı ve hoŐgrye nem veririz.
- 3-alıŐanların beklenti, duygu ve dŐncelerine deĐer verir, birlik ve beraberlik ierisinde alıŐırız.
- 4-alıŐmalarımızda objektiflik ilkesini gz nne alırız.
- 5-EĐitim-Đretim etkinliklerimizi, bilimsel geliŐmelerin ve bilimsel kuramların ıŐıĐında ve milli eĐitim mevzuatına uygun bir Őekilde dzenleriz.
- 6-alıŐmalarımızda veli katılımına nem veriri, velilerimizle aynı doĐrultuda hareket ederiz.
- 7-Her ocuĐun farklı bir evreden geldiĐi ve farklı zelliklere sahip olduĐunu gz nnde bulundururuz.
- 8-EĐitim iin zveride bulunur, eĐitime her trl desteĐi veririz.
- 9-Topluma ve doĐaya karŐı sayĐlıyız.

4. AMAÇ, HEDEF VE PERFORMANS GÖSTERGESİ İLE STRATEJİLERİN BELİRLENMESİ

Amaç ve hedeflere ilişkin çalışmalar stratejik planlama ekibimizin koordinasyonunda yürütülmüş olup Milli Eğitimin temel amaçlarına uygun olarak hazırlanmıştır.

4.1. Amaçlar

Vizyonu gerçekleştirmek ve misyonu yerine getirmek için ele alınması gereken başlıca alanları belirtirler.

4.2. Hedefler

Hedefler, amaçların gerçekleştirilmesine yönelik öngörülen çıktı ve sonuçların tanımlanmış bir zaman dilimi içerisinde nitelik ve nicelik olarak ifadesidir.

4.1.Performans Göstergeleri

Performans göstergeleri, okul hedeflerine ne kadar etkili bir şekilde ulaştığını gösteren ve performansının ölçülebilir değerleridir

Tablo 38.Amaç, Hedef, Gösterge ve Stratejilere İlişkin Kart 1.1

TEMA 1. KURUMSAL KAPASİTE									
Amaç 1	A1 Okul öncesi eğitim kurumlarının, eğitimin temel ilkeleri doğrultusunda niteliğini arttırmak amacıyla kurumsal kapasite geliştirilecektir								
Hedef 1.1	H.1.1 Okul öncesi eğitim kurumlarında fiziki mekânların okulun ihtiyaç ve hedefleri doğrultusunda iyileştirilmesi sağlanacaktır.								
Performans Göstergeleri	Hedef Etkisi *	Başlangıç Değeri**	2024	2025	2026	2027	2028	İzleme Sıklığı	Rapor Sıklığı
PG 1.1.1 Okulda/kurumda iyileştirilen fiziki mekân sayısı.	%25	5	1	2	3	4	5	Yılda 2 kez	Yılda 1 kez
PG 1.1.2 Açılan ana sınıfı derslik sayısı	%25	5	0	1	1	1	1	Yılda 2 kez	Yılda 1 kez
PG 1.1.3 Okulda düzenleme yapılan açık hava oyun alanı sayısı	%25	1	1	3	5	7	10	Yılda 2 kez	Yılda 1 kez
PG 1.1.4 İyileştirme yapılan kütüphane sayısı	%25	1	1	2	2	3	5	Yılda 2 kez	Yılda 1 kez
Koordinatör Birim	Okul Kurum İdaresi								
İş birliği Yapılacak Birimler	İlçe MEB, Okul Aile Birliği								
Riskler	Fiziki alanların iyileştirilmesinde yaşanan bütçe yetersizliği								
Stratejiler	<p>S1. Fiziki mekânların (derslikler, spor salonu, kütüphaneler, atölyeler, açık hava oyun alanları vb.) iyileştirilmesi için kamu idareleri, belediyeler ve hayırseverlerle vb. iş birlikleri yapılacaktır.</p> <p>S2. Okul öncesi eğitimde okul-aile iş birliği, farkındalık geliştirme, bilgilendirme çalışmaları yapılacaktır.</p> <p>S3. Okulun eksiklikleri yerinde tespit edilerek zamanında ödenek talebinde bulunulacaktır.</p> <p>S4. Okul, aile ve çevre iş birliği yapılarak fiziki mekânlar iyileştirilecektir.</p>								
Maliyet Tahmini	200.000								
Tespitler	Dış paydaş tarafından gelebilecek olan yardımların yetersiz olması								
İhtiyaçlar	Paydaşlar iletişim halinde olup maddi kaynak bulunması								

Tablo 39.Amaç, Hedef, Gösterge ve Stratejilere İlişkin Kart 1.2

TEMA 1: KURUMSAL KAPASİTE									
Amaç 1	Okul Öncesi Eğitim Kurumlarının, eğitimin temel ilkeleri doğrultusunda niteliğini arttırmak amacıyla kurumsal kapasite geliştirilecektir.								
Hedef 1.2	Eğitim ve öğretimin sağlıklı ve güvenli bir ortamda gerçekleştirilmesi için okul sağlığı ve güvenliği geliştirilecektir.								
Performans Göstergeleri	Hedef Etkisi *	Başlangıç Değeri**	2024	2025	2026	2027	2028	İzleme Sıklığı	Rapor Sıklığı
PG 1.2.1 Teknoloji bağımlılığıyla mücadele ile ilgili konularda eğitim alan öğretmen sayısı	%20	3	4	5	6	7	7	Yılda 2 Kez	Yılda 1 Kez
PG 1.2.2 Teknoloji bağımlılığıyla mücadele ile ilgili konularda eğitim alan çocuk sayısı	%20	40	50	70	80	90	100	Yılda 2 Kez	Yılda 1 Kez
PG 1.2.3 Hijyen, gıda güvenliği, bulaşıcı hastalıklar ile ilgili konularda eğitim alan öğretmen sayısı	%20	3	4	5	6	7	7	Yılda 2 Kez	Yılda 1 Kez
PG 1.2.4 Sivil savunma eğitimlerine katılan öğretmen sayısı	%20	4	5	6	7	7	7	Yılda 2 Kez	Yılda 1 Kez
PG 1.2.5 Afet ve acil durum tatbikat sayısı	%20	3	5	6	7	8	10	Yılda 2 Kez	Yılda 1 Kez
Koordinatör Birim	Okul Kurum İdaresi								
İş birliği Yapılacak Birimler	Kızılay, İftaiye, MEM İş Güvenliği Bölümü, RAM								
Riskler	<ul style="list-style-type: none"> Eğitimleri verecek personele ulaşım zorluğu Tatbikatları gerçekleştirirken yeterli malzeme eksikliği 								
Stratejiler	<p>S1 Eğitim ortamları iş sağlığı ve güvenliği yönergesine uygun hâle getirilecektir.</p> <p>S2 Öğrenci, öğretmen ve velilerde farkındalık oluşturmak için bağımlılıkla mücadele, akran zorbalığı, siber zorbalık, sağlıklı beslenme ve obezite, hijyen, bulaşıcı hastalıklar ve gıda güvenliği gibi konularda alan uzmanları ile iş birliğinde eğitimler düzenlenecektir.</p> <p>S3 Doğa, insan ve teknoloji kaynaklı</p>								

	<p>(deprem, sel, heyelan, yangın, ıđ ve salgın hastalıklar vd.) afetlere karřı gerekli tedbirlerin alınması iin alıřmalar yapılacaktır.</p> <p>S4 Dođa, insan ve teknoloji kaynaklı (deprem, sel, heyelan, yangın, ıđ ve salgın hastalıklar vd.) konularında alan uzmanları ile iř birliđinde đretmen, đrenci ve velilere farkındalık đtimleri verilecektir.</p> <p>S5 Okulun afet ve acil durum eylem planının gncel tutulması sađlanacaktır.</p> <p>S6 Afet ve acil durum tatbikatları dzenlenecektir.</p>
Maliyet Tahmini	Maliyet yoktur.
Tespitler	Eđitimlere yeterince katılım olmadıđı tespit edilmiřtir.
İhtiyalar	Eđitimler iin đretmenlerin gncel olaylar karřısında kendilerini yetiřtirmesi sađlanacaktır.

Tablo 40.Amaç, Hedef, Gösterge ve Stratejilere İlişkin Kart 1.3

TEMA 1: KURUMSAL KAPASİTE										
Amaç 2		Eğitim ve öğretimin niteliğinin geliştirilmesini sağlanacaktır.								
Hedef 2.1		Kurum personelinin mesleki gelişimlerinin artırılması sağlanacaktır.								
Performans Göstergeleri	Hedef Etkisi *	Başlangıç Değeri**	2024	2025	2026	2027	2028	İzleme Sıklığı	Rapor Sıklığı	
PG 2.1.1 Yüksek lisans eğitimini sürdüren öğretmen sayısı	%20	0	1	2	3	4	5	Yılda 2 Kez	Yılda 1 Kez	
PG 2.1.2 Yüksek lisans eğitimini sürdüren yönetici sayısı	%20	0	0	0	0	0	0	Yılda 2 Kez	Yılda 1 Kez	
PG 2.1.3 Yüksek lisans eğitimini tamamlayan öğretmen sayısı	%20	0	1	2	3	4	5	Yılda 2 Kez	Yılda 1 Kez	
PG 2.1.4 Yüksek lisans eğitimini tamamlayan yönetici sayısı	%20	2	2	2	2	2	2	Yılda 2 Kez	Yılda 1 Kez	
PG 2.1.5 Ulusal uluslararası projelere katılım sağlayan öğretmen sayısı	%20	4	5	5	5	6	6	Yılda 2 Kez	Yılda 1 Kez	
Koordinatör Birim	Okul Kurum İdaresi									
İş birliği Yapılacak Birimler	Üniversiteler, MEM Hizmet İçi Eğitim Birimi									
Riskler	Lisans üstü eğitim için personelin zaman problemi ve isteksizlik yaşaması									
Stratejiler	<p>S1 Okul Öncesi Eğitim Kurumları yöneticilerinin ve öğretmenlerin mesleki gelişim ihtiyaçları tespit edilerek bu ihtiyaçları gidermeye yönelik bir mesleki gelişim planı hazırlanacaktır.</p> <p>S2 Bakanlık, diğer kurum ve kuruluşlarla yapılan iş birlikleri kapsamında yardımcı personelin görev alanı ile ilgili iş başı eğitim almaları sağlanacaktır.</p> <p>S3 Okul Öncesi Eğitim Kurumları öğretmenlerinin alanlarında mesleki gelişimlerini ve öğretmenlik yeterliklerini geliştirmek için mahalli ve merkezi düzeyde eğitim almaları sağlanacaktır.</p> <p>S4 Okul Öncesi Eğitim Kurumları yöneticilerinin ve öğretmenlerin dijital platformlar aracılığıyla verilen eğitimlere katılmaları teşvik edilecektir.</p> <p>S5 Okul Öncesi Eğitim Kurumları personelinin motivasyon, iş doyumunu ve</p>									

	kurumsal baęlılık düzeylerini artıracak alıřmalar yapılacaktır.
Maliyet Tahmini	Maliyeti bulunmamaktadır.
Tespitler	Yüksek Lisans yapan personel sayısının az olduęu tespit edilmiştir.
İhtiyalar	Personeli Lisans üstü eęitimle ilgili teřvik etmek.

Tablo 41.Amaç, Hedef, Gösterge ve Stratejilere İlişkin Kart 2.1

TEMA 2: EĞİTİM ÖĞRETİME ERİŞİM VE KATILIM									
Amaç 3	Öğrencilerin kaliteli eğitime erişimleri fırsat eşitliği temelinde artırılarak tüm gelişim alanlarını kapsayacak şekilde çok yönlü gelişimleri sağlanacaktır.								
Hedef 3.1	H1 Okul öncesi eğitime erişim artırılacaktır.								
Performans Göstergeleri	Hedef Etkisi*	Başlangıç Değeri**	2024	2025	2026	2027	2028	İzleme Sıklığı	Rapor Sıklığı
PG 3.1.1 Aday kayıttaki bir sonraki yıl ilkokula başlayacak olan çocuklardan okula kayıt olanların oranı (%)	%40	%90	%90	%95	%100	%100	%100	Yılda 2 kez	Yılda 1 kez
PG 3.1.2 Tüm dersliklerin doluluk oranı (%)	%30	%80	%85	%90	%95	%95	%100	Yılda 2 kez	Yılda 1 kez
PG 3.1.3 Ebeveynine aile eğitimi verilen okul öncesi çocuk sayısı	%30	50	55	60	70	80	100	Yılda 2 kez	Yılda 1 kez
Koordinatör Birim	Okul Kurum İdaresi, Sınıf Rehber Öğretmenleri								
İş birliği Yapılacak Birimler	Mahalle Muhtarı, Halk Sağlığı								
Riskler	Ailelerin okul öncesi eğitime olumsuz bakış açısı Okul öncesi çağıdaki çocukların ikametgahlarına ulaşım zorluğu								
Stratejiler	S1 Kayıt döneminde bir sonraki yıl ilkokula başlayacak olan çocuklar başta olmak üzere, tüm çocukların aileleri ile iletişime geçilerek okul öncesi eğitime kayıtla ilgili gerekli bilgilendirme yapılacaktır. S2 Okul öncesi eğitimde ebeveyn bilgilendirme çalışmaları yapılacaktır. S3 Tüm derslikler tam kapasite kullanılacaktır. S4 İhtiyaç dâhilinde (aday kayıta fazla çocuk olması durumunda) ikili eğitim uygulaması yapılacaktır. S5 Aileye düşen maliyeti azaltmaya yönelik iş birliği, protokol veya projeler geliştirilecektir.								
Maliyet Tahmini	Herhangi bir maliyet bulunmamaktadır.								
Tespitler	Okul öncesi 5 yaş gurubunda okullaşma oranının %100 olması fakat 4 yaş ve 3 yaş öğrenci guruplarında bu durumun % olarak daha düşük seviyelerde bulunması.								
İhtiyaçlar	Mahalle muhtarları ile işbirliği yapmak Bölgedeki sağlık ocağıyla işbirliği halinde bulunmak.								

Tablo 42.Amaç, Hedef, Gösterge ve Stratejilere İlişkin Kart 3.1

TEMA 3: EĞİTİM ÖĞRETİMDE KALİTE									
Amaç 4	Öğrencilerin kaliteli eğitime erişimleri fırsat eşitliği temelinde artırılarak tüm gelişim alanlarını kapsayacak şekilde çok yönlü gelişimleri sağlanacaktır.								
Hedef 4.1	Okul öncesi eğitiminin niteliği artırılacaktır.								
Performans Göstergeleri	Hedef Etkisi *	Başlangıç Değeri**	2024	2025	2026	2027	2028	İzleme Sıklığı	Rapor Sıklığı
PG 4.1.1 Eğitim öğretim yılı süresince açık hava etkinliği yapılan eğitim günü oranı (%)	%40	%20	%25	%30	%35	%40	%45	Yılda 2 kez	Yılda 1 kez
PG 4.1.2 Eğitsel değerlendirme ve tanılama hakkında bilgilendirme yapılan veli sayısı	%30	50	60	70	80	90	100	Yılda 2 kez	Yılda 1 kez
PG 4.1.3 Eğitsel değerlendirme ve tanılama hakkında bilgilendirme yapılan öğretmen oranı (%)	%30	%100	%100	%100	%100	%100	%100	Yılda 2 kez	Yılda 1 kez
Koordinatör Birim	Okul Kurum idaresi, Zümre Başkanları								
İş birliği Yapılacak Birimler	RAM								
Riskler	RAM' a yönlendirme yapılacak olan öğrenci velilerin durumu kabullenme zorluğu								
Stratejiler	S1 Bakanlıkça hazırlanan e-Portfolyo sistemine her çocuk için veri girişi gerçekleştirilecektir. S2 Okul öncesi eğitim sürecinde, her gün açık hava etkinliğine yer verilecektir. S3 Okul bahçeleri geleneksel oyunlara uygun şekilde düzenlenecektir. S4 Okul öncesi eğitimde okul-aile iş birliği geliştirilecektir. S5 Eğitsel değerlendirme ve tanılama sürecine yönelik olarak velilere yönelik bilgilendirme çalışmaları yapılması sağlanacaktır.								
Maliyet Tahmini	Maliyet bulunmamaktadır.								
Tespitler	Yönlendirme yapılacak olan öğrencilerin velilerinin öğrencinin içinde bulunduğu durumu kabullenmekte zorluk çekmekte olmaları								
İhtiyaçlar	RAM ve Diğer okullardaki rehber öğretmenler ile iletişime geçilerek eğitimlerin verilmesi.								

4.3. Stratejilerin Belirlenmesi

Stratejiler, okulumuzun hedeflerine nasıl ulařılacađını gösteren kararlar bütünüdür

4.4. Maliyetlendirme

Stratejik planda belirlenen hedeflerin plan dönemi için tahmini maliyetini stratejik plan ekibi tespit etmiştir

Tablo 43. Tahmini Maliyet Tablosu

	2024	2025	2026	2027	2028	Toplam Maliyet
Amaç 1	40.000	40.000	40.000	40.000	40.000	200.000
Hedef 1.1	30.000	30.000	30.000	30.000	30.000	150.00
Genel Yönetim Giderleri	10.000	10.000	10.000	10.000	10.000	50.000
TOPLAM	80.000	80.000	80.000	80.000	80.000	400.000

5. İZLEME VE DEĞERLENDİRME

Okulumuz Stratejik Planı izleme ve değerlendirme çalışmalarında 5 yıllık Stratejik Planın izlenmesi ve 1 yıllık gelişim planının izlenmesi olarak ikili bir ayrıma gidilecektir.

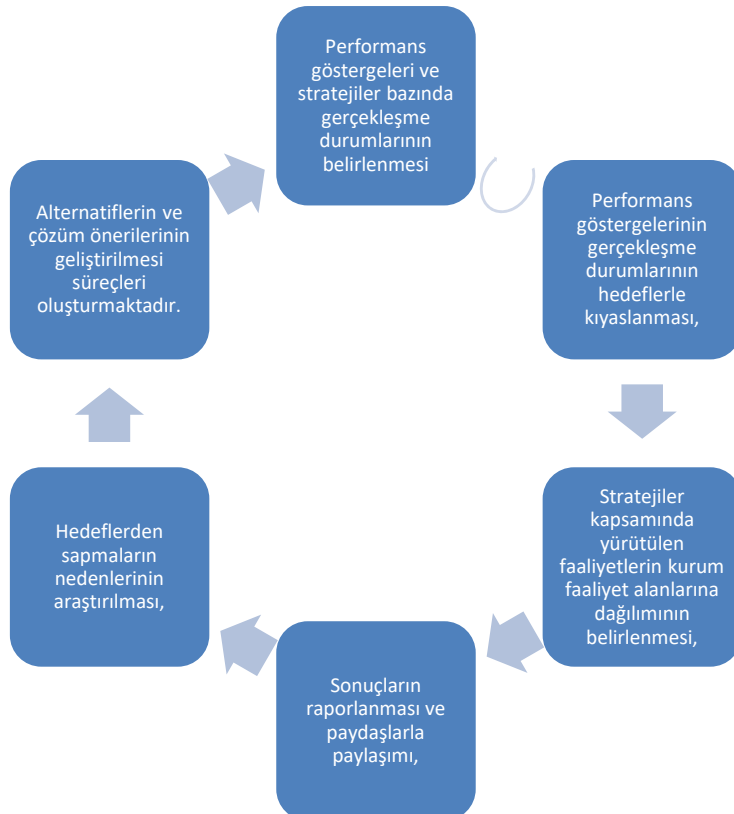
Stratejik planın izlenmesinde 6 aylık dönemlerde izleme yapılacak denetim birimleri, il ve ilçe millî eğitim müdürlüğü ve Bakanlık denetim ve kontrollerine hazır halde tutulacaktır.

Yıllık planın uygulanmasında yürütme ekipleri ve eylem sorumlularıyla aylık ilerleme toplantıları yapılacaktır. Toplantıda bir önceki aydayapılanlar ve bir sonraki ayda yapılacaklar görüşülüp karara bağlanacaktır.

Belirtilen temel ilkeler ve veri analiz yöntemleri doğrultusunda Şehit Halil Akkoç Aanaokulu 2024-2028 Stratejik Planı İzleme ve Değerlendirme Model'inin çerçevesini;

1. Performans göstergeleri ve stratejiler bazında gerçekleşme durumlarının belirlenmesi,
2. Performans göstergelerinin gerçekleşme durumlarının hedeflerle kıyaslanması,
3. Stratejiler kapsamında yürütülen faaliyetlerin kurum faaliyet alanlarına dağılımının belirlenmesi,
4. Sonuçların raporlanması ve paydaşlarla paylaşımı,
5. Hedeflerden sapmaların nedenlerinin araştırılması,
6. Alternatiflerin ve çözüm önerilerinin geliştirilmesi süreçleri oluşturmaktadır.

Tablo 44. İzleme ve Değerlendirme Süreci



6. EKLER

6.1. Öğretmen Anketleri

Aşağıda verilen anketler, okul/kurumlara örnek olması bakımından rehberine eklenmiştir. Anket içerikleri, okul/kurum türüne ve yapısına göre değişiklik göstermelidir.

Kıymetli Öğretmenimiz;

- Bu anketin amacı, okul/kurum çalışmalarını hakkındaki görüşlerinizi almaktır.
- Bu ankette kimlik bilgileri yer almaz.
- Lütfen okul hakkındaki görüşlerinizi en iyi yansıtan kutuya "X" işareti koyarak belirtiniz.
- Anketimize katıldığınız için teşekkür ederiz.

Bor Şehit Halil Akkoç Anaokulu				
S.N.	İÇ PAYDAŞ - ÖĞRETMEN GÖRÜŞ VE DEĞERLENDİRMELERİ ANKETİ	Katılıyorum	Katılmıyorum	Kararsızım
1	Kurumdaki tüm duyurular çalışanlara zamanında iletilir.			
2	Okulumuzda alınan kararlar, çalışanların katılımıyla alınır.			
3	Her türlü ödüllendirmede adil olma, tarafsızlık ve objektiflik esastır.			
4	Kendimi, okulun değerli bir üyesi olarak görürüm.			
5	Çalıştığım okul bana kendimi geliştirme imkânı tanımaktadır.			
6	Okul, teknik araç ve gereç yönünden yeterli donanıma sahiptir.			
7	Okulda çalışanlara yönelik sosyal ve kültürel faaliyetler düzenlenir.			
8	Okulda öğretmenler arasında ayrım yapılmamaktadır.			
9	Okulumuzda yerelde ve toplum üzerinde olumlu etki bırakacak çalışmalar yapmaktadır.			
10	Yöneticilerimiz, yaratıcı ve yenilikçi düşüncelerin üretilmesini teşvik etmektedir.			
11	Yöneticiler, okulun vizyonunu, stratejilerini, iyileştirmeye açık alanlarını vs. çalışanlarla paylaşır.			
12	Okulumuzda sadece öğretmenlerin kullanımına tahsis edilmiş yerler yeterlidir.			
13	Alanıma ilişkin yenilik ve gelişmeleri takip eder ve kendimi güncellerim.			

6.2 . Veli Anketleri

Kıymetli Velimiz;

- Bu anketin amacı, okul/kurum çalışmalarındaki görüşleriniz almaktır.
- Bu ankette kimlik bilgileri yer almaz.
- Lütfen okul/kurum hakkındaki görüşlerinizi en iyi yansıtan kutuya "X" işareti koyarak belirtiniz.
- Anketimize katıldığınız için teşekkür ederiz.

Bor Şehit Halil Akkoç Anaokulu

S.N	VELİ MEMNUNİYET ANKETİ	Katılıyorm	Kararsızım	Katılmıyorum
1	Bizi ilgilendiren okul duyurularını zamanında öğreniyorum.			
2	İhtiyaç duyduğumda okul çalışanlarıyla rahatlıkla görüşebiliyorum.			
3	Öğrencimle ilgili konularda okulda rehberlik hizmeti alabiliyorum.			
4	Okula ilettiğim istek ve şikayetlerim dikkate alınıyor.			
5	Öğretmenler yeniliğe açık olarak derslerin işlenişinde çeşitli yöntemler kullanmaktadır.			
6	Okulda yabancı kişilere karşı güvenlik önlemleri alınmaktadır.			
7	Okulda bizleri ilgilendiren kararlarda görüşlerimiz dikkate alınır.			
8	E-Okul Veli Bilgilendirme Sistemi ile okulun internet sayfasını düzenli olarak takip ediyorum.			
9	Çocuğumun okulunu sevdiğini ve öğretmenleriyle iyi anlaşmış olduğunu düşünüyorum.			
10	Okul, teknik araç ve gereç yönünden yeterli donanıma sahiptir.			
11	Okul her zaman temiz ve bakımlıdır.			
12	Okulun binası ve diğer fiziki mekanlar yeterlidir.			
13	Okulumuzda yeterli miktarda sanatsal ve kültürel faaliyetler düzenlenmektedir.			